

แผนพัฒนาบุคลากร ๓ ปี

ประจำปีงบประมาณ พ.ศ.๒๕๖๗ - ๒๕๖๙



ของ
องค์การบริหารส่วนตำบลทับทัน
อำเภอสิงขะ จังหวัดสุรินทร์

สารบัญ

เรื่อง

หน้า

ส่วนที่ ๑ หลักการและเหตุผล

๑

๑.๑ หลักการและเหตุผล

๑.๒ วัตถุประสงค์

๑.๓ ขอบเขตและแนวทางในการจัดทำแผนการพัฒนาบุคลากร

ส่วนที่ ๒ การวิเคราะห์สถานการณ์พัฒนาบุคลากร

๒.๑ ภารกิจ อำนาจหน้าที่ขององค์กรปกครองส่วนท้องถิ่น

๒.๒ ภารกิจหลักและภารกิจรอง ที่องค์กรปกครองส่วนท้องถิ่นจะดำเนินการ

๒.๓ การวิเคราะห์ความต้องการพัฒนาของบุคลากร

๒.๔ การวิเคราะห์สภาพแวดล้อม

๒.๕ โครงสร้างการแบ่งส่วนราชการตามแผนอัตรากำลัง ๓ ปี

๒.๖ อัตรากำลังขององค์กรปกครองส่วนท้องถิ่น

๒.๗ การจำแนกระดับคุณวุฒิทางการศึกษาของบุคลากร

๒.๘ สายงานของข้าราชการหรือพนักงานส่วนท้องถิ่นขององค์กรปกครองส่วนท้องถิ่น

๒.๙ โครงสร้างอายุข้าราชการหรือพนักงานส่วนท้องถิ่น

๒.๑๐ การสูญเสียกำลังคนจากการเกษียณอายุในระยะเวลา ๓ ปี

ส่วนที่ ๓ หลักสูตรพัฒนาบุคลากร

๓.๑ เป้าหมายของการพัฒนา

๓.๒ หลักสูตรการพัฒนาสำหรับข้าราชการหรือพนักงานส่วนท้องถิ่น

๓.๓ วิธีการพัฒนาบุคลากรขององค์กรปกครองส่วนท้องถิ่น

๓.๔ การพัฒนาบุคลากรขององค์กรปกครองส่วนท้องถิ่น

๓.๕ ประการคุณธรรมจริยธรรมของข้าราชการหรือพนักงานส่วนท้องถิ่นและลูกจ้าง

๓.๖ การพัฒนาข้าราชการหรือพนักงานส่วนท้องถิ่นตามหลักสูตรสายงาน

ส่วนที่ ๔ ยุทธศาสตร์การพัฒนาบุคลากร

๔.๑ วิสัยทัศน์ (Vision)

๔.๒ พันธกิจด้านการพัฒนาทรัพยากรบุคคล (Mission)

๔.๓ ค่านิยม

๔.๔ เป้าประสงค์

๔.๕ ยุทธศาสตร์การพัฒนาบุคลากร

ส่วนที่ ๕ การติดตามประเมินผลการพัฒนาบุคลากร

๕.๑ ความรับผิดชอบ

๕.๒ การติดตามและประเมินผล

๕.๓ บทสรุป

ภาคผนวก

๑. บทสรุปสำหรับผู้บริหารการสำรวจข้อมูลความต้องการฝึกอบรมของบุคลากร

๒. สำเนาคำสั่งแต่งตั้งคณะกรรมการแผนพัฒนาบุคลากร

๓. สำเนารายงานการประชุมคณะกรรมการแผนพัฒนาบุคลากร

ส่วนที่ ๑ หลักการและเหตุผล

๑.๑ หลักการและเหตุผล

๑) รัฐธรรมนูญแห่งราชอาณาจักรไทย มาตรา ๒๕๘ ข (๔) ได้กำหนดไว้ว่า “ให้มีการปรับปรุง และพัฒนาการบริหารงานบุคคลภาครัฐเพื่อจูงใจให้ผู้มีความรู้ความสามารถอย่างแท้จริงเข้ามาทำงาน ในหน่วยงานของรัฐ และสามารถเจริญก้าวหน้าได้ตามความสามารถและผลสัมฤทธิ์ของงานของแต่ละบุคคล มีความซื่อสัตย์สุจริต กล้าตัดสินใจและกระทำในสิ่งที่ถูกต้องโดยคิดถึงประโยชน์ส่วนรวมมากกว่าประโยชน์ ส่วนตัว มีความคิดสร้างสรรค์และคิดค้นนวัตกรรมใหม่ ๆ เพื่อให้การปฏิบัติราชการและการบริหารราชการ แผ่นดินเป็นไปอย่างมีประสิทธิภาพ และมีมาตรการคุ้มครองป้องกันบุคลากรภาครัฐจากการใช้อำนาจ โดยไม่เป็นธรรมของผู้บังคับบัญชา

๒) พระราชบัญญัติว่าด้วยหลักเกณฑ์และวิธีการบริหารจัดการบ้านเมืองที่ดี พ.ศ. ๒๕๔๖ กำหนดให้ส่วนราชการมีหน้าที่พัฒนาความรู้ในส่วนราชการ เพื่อให้มีลักษณะเป็นองค์การแห่ง การเรียนรู้อย่างสม่ำเสมอ โดยต้องรับรู้ข้อมูลข่าวสารและสามารถประมวลผลความรู้ในด้านต่าง ๆ รวมทั้งเพื่อนำมาประยุกต์ใช้ในการปฏิบัติราชการได้อย่างถูกต้อง รวดเร็วและเหมาะสมต่อสถานการณ์ ต้องส่งเสริมและพัฒนาความรู้ความสามารถ สร้างวิสัยทัศน์และปรับเปลี่ยนทัศนคติของข้าราชการ ในสังกัดให้เป็นบุคลากรที่มีประสิทธิภาพและมีการเรียนรู้ร่วมกัน ทั้งนี้ เพื่อประโยชน์ในการปฏิบัติราชการ ของส่วนราชการให้สอดคล้องกับการบริหารราชการให้เกิดผลสัมฤทธิ์

๓) ตามประกาศหลักเกณฑ์การจัดทำแผนแม่บทการพัฒนาข้าราชการหรือพนักงานส่วนท้องถิ่น และประกาศคณะกรรมการข้าราชการหรือพนักงานท้องถิ่น เรื่อง หลักเกณฑ์และเงื่อนไขเกี่ยวกับ การบริหารงานบุคคล ขององค์กรปกครองส่วนท้องถิ่น หมวดที่ ๑๒ ส่วนที่ ๓ การพัฒนาข้าราชการหรือ พนักงานส่วนท้องถิ่น กำหนดให้ องค์การบริหารส่วนตำบลทับทัน มีการพัฒนาผู้ได้รับการบรรจุเข้ารับราชการเป็นข้าราชการหรือพนักงานส่วนท้องถิ่น ก่อนมอบหมายหน้าที่ให้ ปฏิบัติเพื่อให้รัฐระเบียบแบบแผนของทางราชการ หลักและวิธีปฏิบัติราชการ บทบาท และหน้าที่ของข้าราชการ หรือพนักงานส่วนท้องถิ่น ในระบอบประชาธิปไตยอันมีพระมหากษัตริย์ทรงเป็นประมุข และแนวทางปฏิบัติตน เพื่อเป็นข้าราชการหรือพนักงานส่วนท้องถิ่นที่ดี โดยองค์การบริหารส่วนตำบลทับทัน ต้อง ดำเนินการพัฒนาให้ครบถ้วน ตามหลักสูตรที่คณะกรรมการข้าราชการหรือพนักงาน ส่วนท้องถิ่น (ก.อบต.จังหวัด) กำหนด และกำหนดให้องค์กรปกครองส่วนท้องถิ่น จัดทำแผนการพัฒนาบุคลากร เพื่อเพิ่มพูนความรู้ ทักษะ ทัศนคติ ที่ดี คุณธรรม และจริยธรรม อันจะทำให้ปฏิบัติหน้าที่ราชการในตำแหน่งนั้นได้อย่างมีประสิทธิภาพ ในการจัดทำ แผนการพัฒนาข้าราชการหรือพนักงานส่วนท้องถิ่น ต้องกำหนดตามกรอบของแผนพัฒนาที่คณะกรรมการกลาง ข้าราชการหรือพนักงานส่วนท้องถิ่น (ก.อบต.) กำหนด โดยให้กำหนดเป็นแผนการพัฒนา บุคลากรขององค์กร ปกครองส่วนท้องถิ่น มีระยะเวลา ๓ ปี ตามกรอบของแผนอัตรากำลังขององค์การบริหารส่วนตำบลทับทัน นั้น

๔) สถานการณ์การเปลี่ยนแปลง ภายใต้กระแสแห่งการปฏิรูประบอบราชการ และการเปลี่ยนแปลง ด้านเทคโนโลยี การบริหารจัดการยุคใหม่ ผู้นำหรือผู้บริหารองค์กรต่าง ๆ ต้องมีความตื่นตัวและเกิด ความพยายาม ปรับตัวในรูปแบบต่าง ๆ โดยเฉพาะการเร่งรัดพัฒนาทรัพยากรมนุษย์และองค์กร การปรับเปลี่ยนวิธีคิด วิธีการ ทำงาน เพื่อแสวงหารูปแบบใหม่ ๆ และนำระบบมาตรฐานในระดับต่าง ๆ มาพัฒนาองค์กร ซึ่งนำไปสู่แนวคิดการ พัฒนาระบบบริหารความรู้ภายในองค์กร เพื่อให้้องค์การสามารถใช้และพัฒนาความรู้ที่มีอยู่ภายในองค์กรได้อย่างมี ประสิทธิภาพและปรับเปลี่ยนวิทยาการความรู้ใหม่มาใช้กับองค์กรได้อย่างเหมาะสม

เพื่อให้สอดคล้องกับแนวทางดังกล่าวองค์การบริหารส่วนตำบลทับทัน จึงได้จัดทำแผนการพัฒนา บุคลากรองค์การบริหารส่วนตำบลทับทัน ๓ ปี ประจำปีงบประมาณ พ.ศ. ๒๕๖๗ - ๒๕๖๙ ขึ้น เพื่อใช้เป็นแนวทางใน การพัฒนาข้าราชการองค์การ บริหารส่วนจังหวัด พนักงานเทศบาล พนักงานส่วนตำบล ข้าราชการหรือพนักงานครู และบุคลากร ทางการศึกษา ลูกจ้างประจำ และพนักงานจ้าง เป็นเครื่องมือในการบริหารงานบุคคล อีกทั้งยังเป็นการ พัฒนา เพื่อเพิ่มพูนความรู้ ทักษะ ทัศนคติที่ดี คุณธรรม จริยธรรมของบุคลากรองค์การบริหารส่วนตำบลทับทัน อำเภอสังขะ จังหวัดสุรินทร์ ในการปฏิบัติราชการและตอบสนองความต้องการของประชาชนได้อย่างมีประสิทธิภาพ และประสิทธิผล

๑.๒ วัตถุประสงค์

๑) เพื่อให้องค์กรปกครองส่วนท้องถิ่นมีการพัฒนาบุคลากรขององค์กรปกครองส่วนท้องถิ่นเป็นไปตามหลักสูตรมาตรฐานกำหนดตำแหน่งและตามที่ ก.อบต. กำหนด

๒) เพื่อให้องค์การบริหารส่วนตำบลทับทัน มีเครื่องมือ ในการส่งเสริมให้บุคลากรองค์การบริหารส่วนตำบลทับทัน มีกรอบความรู้ ทักษะ และสมรรถนะ ที่เหมาะสมในการปฏิบัติงาน ตามมาตรฐานที่คณะกรรมการข้าราชการหรือพนักงานส่วนท้องถิ่น (ก.อบต.)

๓) เพื่อให้ข้าราชการหรือพนักงานส่วนท้องถิ่น มีการบริหารการเรียนรู้และพัฒนาตนเอง โดยการประเมินและวางแผนการพัฒนาของตนเองอย่างต่อเนื่อง เพื่อให้สามารถทำงานได้อย่างมีประสิทธิภาพในบริบทที่เปลี่ยนแปลงอย่างรวดเร็ว

๔) เพื่อให้บุคลากรท้องถิ่นมีความรู้ทั้งในด้านพื้นฐานในการปฏิบัติราชการ ด้านการพัฒนา เกี่ยวกับงานในหน้าที่ ด้านความรู้ความสามารถและทักษะของงานแต่ละตำแหน่ง ด้านการบริหาร และด้านคุณธรรมและจริยธรรม

๕) เพื่อให้องค์การบริหารส่วนตำบลทับทัน สร้างองค์กร แห่งการเรียนรู้ ที่เอื้อให้บุคลากรเกิดการเรียนรู้และการพัฒนาอย่างต่อเนื่อง เพื่อพัฒนาและปรับปรุงการปฏิบัติ ราชการ สร้างสรรค์นวัตกรรมทั้งผลผลิตและการให้บริการ เพื่อเพิ่มประสิทธิภาพและประสิทธิผลในการบรรลุ เป้าหมายตามภารกิจหน้าที่

๑.๓ ขอบเขตและแนวทางในการจัดทำแผนการพัฒนาบุคลากร

๑) การกำหนดหลักสูตร การพัฒนาหลักสูตร วิธีการพัฒนา ระยะเวลาและงบประมาณ ในการพัฒนา ข้าราชการองค์การบริหารส่วนจังหวัด พนักงานเทศบาล พนักงานส่วนตำบล ข้าราชการหรือพนักงานครูและบุคลากรทางการศึกษา ลูกจ้างประจำ และพนักงานจ้าง ให้มีความสอดคล้อง กับตำแหน่งและระดับตำแหน่งในแต่ละสายงานที่ดำรงอยู่ตามกรอบแผนพัฒนาบุคลากร ๓ ปี

๒) ให้บุคลากรขององค์การบริหารส่วนตำบลทับทัน ต้องได้รับการพัฒนาความรู้ ความสามารถในหลักสูตรใดหลักสูตรหนึ่ง หรือหลายหลักสูตรอย่างน้อยปีละ ๑ ครั้ง หรือตามที่ผู้บริหารท้องถิ่นเห็นสมควร ได้แก่ ๑) หลักสูตรความรู้พื้นฐานในการปฏิบัติราชการ ๒) หลักสูตรการพัฒนาเกี่ยวกับงานในหน้าที่รับผิดชอบ ๓) หลักสูตรความรู้ และทักษะเฉพาะของงาน ในแต่ละตำแหน่งตามมาตรฐานกำหนดตำแหน่ง ๔) หลักสูตรด้านการบริหาร และ ๕) หลักสูตรด้านคุณธรรมและจริยธรรม

๓) วิธีการพัฒนาบุคลากร ให้องค์การบริหารส่วนตำบลทับทัน เป็นหน่วยดำเนินการเอง หรือดำเนินการร่วมกับ ก.อบต. หรือ ก.อบต. จังหวัด หรือหน่วยงานอื่น โดยวิธีการพัฒนาวิธีใดวิธีหนึ่งหรือหลายวิธีก็ได้ ตามความจำเป็นและความเหมาะสม ได้แก่ ๑) การปฐมนิเทศ ๒) การฝึกอบรม ๓) การศึกษาหรือดูงาน ๔) การประชุม การประชุมเชิงปฏิบัติการ หรือการสัมมนา ๕) การสอนงาน การให้คำปรึกษาหรือวิธีการอื่นที่เหมาะสม และ ๕) การเรียนรู้ผ่านระบบ สื่ออิเล็กทรอนิกส์ (e-Learning)

๔) งบประมาณในการดำเนินการพัฒนาให้องค์กรปกครองส่วนท้องถิ่น องค์การบริหารส่วนตำบลทับทัน ต้องจัดสรรงบประมาณสำหรับการพัฒนาบุคลากรตามแผนการพัฒนาบุคลากรอย่างชัดเจน แน่นนอน โดยคำนึงถึงความประหยัดคุ้มค่า เพื่อให้การพัฒนาบุคลากรเป็นไปอย่างมีประสิทธิภาพและประสิทธิผล

๕) การติดตามประเมินผล ให้องค์การบริหารส่วนตำบลทับทัน กำหนดการติดตามประเมินผลการพัฒนาบุคลากรให้สอดคล้องกับทักษะ ความรู้ และสมรรถนะของข้าราชการ หรือพนักงานส่วนท้องถิ่นให้บรรลุผลสัมฤทธิ์ตามแผนพัฒนาบุคลากร และเพื่อให้เป็นประโยชน์ ในการวางแผนอัตรากำลัง การวางแผนบริหารบุคลากร การวางแผนเส้นทางความก้าวหน้าของบุคลากร ซึ่งมีความสำคัญและจำเป็นในการพัฒนาองค์กรปกครองส่วนท้องถิ่น และการวางแผนพัฒนาบุคลากรองค์กร

ปกครองส่วนท้องถิ่น ๓ ปีถัดไป

ส่วนที่ ๒ การวิเคราะห์สถานการณ์พัฒนาบุคลากร

๒.๑ ภารกิจ อำนาจหน้าที่ขององค์กรปกครองส่วนท้องถิ่น

(๑) ด้านโครงสร้างพื้นฐาน มีภารกิจที่เกี่ยวข้อง เช่น

- ๑) จัดให้มีและบำรุงรักษาทางน้ำและทางบก (มาตรา ๖๗ (๑))
- ๒) ให้มีน้ำเพื่อการอุปโภค บริโภค และการเกษตร (มาตรา ๖๘ (๑))
- ๓) ให้มีและบำรุงการไฟฟ้าหรือแสงสว่างโดยวิธีอื่น (มาตรา ๖๘ (๒))
- ๔) ให้มีและบำรุงรักษาทางระบายน้ำ (มาตรา ๖๘ (๓))
- ๕) การสาธารณสุข โภค และการก่อสร้างอื่น ๆ (มาตรา ๑๖ (๔))
- ๖) การสาธารณสุข (มาตรา ๑๖ (๕))

(๒) ด้านส่งเสริมคุณภาพชีวิต มีภารกิจที่เกี่ยวข้อง เช่น

- ๑) ส่งเสริมการพัฒนาสตรี เด็ก เยาวชน ผู้สูงอายุ และผู้พิการ (มาตรา ๖๗ (๖))
- ๒) ป้องกันโรคและระงับโรคติดต่อ (มาตรา ๖๗ (๓))
- ๓) ให้มีและบำรุงสถานที่ประชุม การกีฬา การพักผ่อนหย่อนใจและสวนสาธารณะ (มาตรา ๖๘ (๔))
- ๔) การสังคมสงเคราะห์ และการพัฒนาคุณภาพชีวิตเด็ก สตรี คนชรา และผู้ด้อยโอกาส (มาตรา ๑๖ (๑๐))

๖๘ (๔)

(มาตรา ๑๖ (๑๐))

- ๕) การปรับปรุงแหล่งชุมชนแออัดและการจัดการเกี่ยวกับที่อยู่อาศัย (มาตรา ๑๖ (๒))
- ๖) การส่งเสริมประชาธิปไตย ความเสมอภาค และสิทธิเสรีภาพของประชาชน (มาตรา ๑๖ (๕))

(มาตรา ๑๖ (๕))

- ๗) การสาธารณสุข การอนามัยครอบครัวและการรักษาพยาบาล (มาตรา ๑๖ (๑๔))

(๓) ด้านการจัดระเบียบชุมชน สังคม และการรักษาความสงบเรียบร้อย มีภารกิจที่เกี่ยวข้อง ดังนี้

- ๑) การป้องกันและบรรเทาสาธารณภัย (มาตรา ๖๗ (๔))
- ๒) การคุ้มครองดูแลและรักษาทรัพย์สินอันเป็นสาธารณสมบัติของแผ่นดิน (มาตรา ๖๘ (๘))
- ๓) การผังเมือง (มาตรา ๖๘ (๑๓))
- ๔) จัดให้มีที่จอดรถ (มาตรา ๑๖ (๓))
- ๕) การรักษาความสะอาด และความเป็นระเบียบเรียบร้อยของบ้านเมือง (มาตรา ๑๖ (๑๓))
- ๖) การควบคุมอาคาร (มาตรา ๑๖ (๒๘))

(๔) ด้านการวางแผน การส่งเสริมการลงทุน พาณิชยกรรมและการท่องเที่ยว มีภารกิจที่เกี่ยวข้อง

ดังนี้

- ๑) ส่งเสริมให้มีอุตสาหกรรมในครอบครัว (มาตรา ๖๘ (๖))
- ๒) ให้มีและส่งเสริมกลุ่มเกษตรกร และกิจการสหกรณ์ (มาตรา ๖๘ (๕))
- ๓) บำรุงและส่งเสริมการประกอบอาชีพของราษฎร (มาตรา ๖๘ (๗))
- ๔) ให้มีตลาด (มาตรา ๖๘ (๑๐))
- ๕) การส่งเสริมการท่องเที่ยว (มาตรา ๖๘ (๑๒))
- ๖) กิจการเกี่ยวกับการพาณิชย์ (มาตรา ๖๘ (๑๑))
- ๗) การส่งเสริม การฝึกและประกอบอาชีพ (มาตรา ๑๖ (๖))
- ๘) การพาณิชย์กรรมและการส่งเสริมการลงทุน (มาตรา ๑๖ (๗))

(๕) ด้านการบริหารจัดการและการอนุรักษ์ทรัพยากรธรรมชาติและสิ่งแวดล้อม มีภารกิจที่เกี่ยวข้อง ดังนี้

- ๑) คຸ້ມครอง ดູແລ ແລະບຳຮຸ່ງຮັກສາທຳຖາຍາຣຮຣມຊາຕີແລະສິ່ງແວດລ້ອມ (ມາຕຣາ ໒໗ (໗))
- ๒) ຮັກສາຄວາມສະອາດຂອງຄນນ ທາງນ້ຳ ທາງເດີນ ແລະທີ່ສາຮາຣນະ ຮວມທັງກຳຈັດມູລຝ່ອຍແລະສິ່ງປູກິຄູລ (ມາຕຣາ ໒໗ (໒))

๓) ການຈັດການສິ່ງແວດລ້ອມແລະມລພິຊຕ່າງ ໆ (ມາຕຣາ ໑໗ (໑໒))

(๖) ด้านการศาสนา ศิลปวัฒนธรรม จารีตประเพณี และภูมิปัญญาท้องถิ่น มีภารกิจที่เกี่ยวข้อง ดังนี้

๑) บຳຮຸ່ງຮັກສາສິລປະ ຈາຣິຕປຣະເພຣີ ກູມິປັຍູຍູທ້ອງຄິນ ແລະວັດນຣຣມອັນດີຂອງທ້ອງຄິນ (ມາຕຣາ ໒໗ (໘))

๒) ສ່ຳເສຣີມການສຶກສາ ການທຳນຸບຳຮຸ່ງສາສນາ ແລະການສ່ຳເສຣີມວັດນຣຣມ (ມາຕຣາ ໒໗ (໕))

๓) ການຈັດການສຶກສາ (ມາຕຣາ ໑໒ (໙))

๔) ການສ່ຳເສຣີມການກິຖາ ຈາຣິຕປຣະເພຣີ ແລະວັດນຣຣມອັນດີງານຂອງທ້ອງຄິນ (ມາຕຣາ ໑໗ (໑໘))

(๗) ด้านการบริหารจัดการและการสนับสนุนการปฏิบัติการกิจของส่วนราชการและองค์กรปกครองส่วนท้องถิ่น มีภารกิจที่เกี่ยวข้อง ดังนี้

๑) ສນັບສນຸນສກຳຕຳບລແລະອຳຄັກປກຣອນສ່ວນທ້ອງຄິນອື່ນໃນການພັດນາທ້ອງຄິນ (ມາຕຣາ ໔໕ (໓))

๒) ປູກິປັຕິຖານທີ່ອື່ນຕາມທີ່ທາງຣາຊກາຣມອບຖາຍ ໂດຍຈັດສຣງບປຣະມາຣນຖືອບຸຄສາກຣໃຫ້ຕາມຄວາມຈຳເປັນແລະສມຄວຣ (ມາຕຣາ ໒໗ (໙))

๓) ສ່ຳເສຣີມການມີສ່ວນຮ່ວມຂອງຣາຊກູຣ ໃນການມີມາຕຣກາຣປ້ອກັນ (ມາຕຣາ ໑໒ (໑໒))

๔) ການປຣະສານແລະໃຫ້ຄວາມຮ່ວມມືໃນການປູກິປັຕິຖານທີ່ຂອງອຳຄັກປກຣອນສ່ວນທ້ອງຄິນ (ມາຕຣາ ໑໗ (໓))

๕) ການສຳຮຳແລະບຳຮຸ່ງຮັກສາທາງບກແລະທາງນ້ຳທີ່ເຂື່ອມຕ່ອຣະຖ່ວງ ອຳຄັກປກຣອນສ່ວນທ້ອງຄິນ (ມາຕຣາ ໑໗ (໑໒))

๒.๒ ภารกิจหลักและภารกิจรองที่องค์กรปกครองส่วนท้องถิ่นจะดำเนินการ

ອຳຄັກປກຣອນສ່ວນຕຳບລທັບທັນ ນຳກາຣກິຖທີ່ໄດ້ວິເຄຣະຖຳມາກຳນົດກາຣກິຖສ່ຳຄັກ ແລະກາຣກິຖຣອນວິເຄຣະຖຳແລ້ວຈິ່ງປິຈາຣນາເື່ນວ່າກາຣກິຖສ່ຳຄັກ ແລະກາຣກິຖຣອນທີ່ຕ້ອງດຳເນີນກາຣ ດັ່ງນີ້

ภารกิจหลัก

๑. ດ້ານການປຳປຸງປຣຸ່ງໂຄຣງສຳຮຳພື້ນຊານ
๒. ດ້ານການສ່ຳເສຣີມຄຸນຄາພື້ນຊີວິດ
๓. ດ້ານການຈັດຣະເປີຍບຸຊຸມຊນ ສັງຄມ ແລະການຮັກສາຄວາມສບຣຍັບຣັຍ
๔. ດ້ານການອຳຮຸ່ງຮັກສາທຳຖາຍາຣຮຣມຊາຕີແລະສິ່ງແວດລ້ອມ
๕. ດ້ານການພັດນາການເມືອງແລະການປກຣອນ
๖. ດ້ານການສ່ຳເສຣີມການສຶກສາ
๗. ດ້ານການປ້ອກັນແລະບຣຣເທສາຮາຣນຄັຍ

ภารกิจรอง

๑. ການພື້ນຖືວັດນຣຣມແລະສ່ຳເສຣີມປຣະເພຣີ
๒. ການສນັບສນຸນແລະສ່ຳເສຣີມສັກຍາພຄຸ່ມອາຊີພ

๓. การส่งเสริมการเกษตรและการประกอบอาชีพทางการเกษตร
๔. ด้านการวางแผน การส่งเสริมการลงทุน

๒.๓ การวิเคราะห์ความต้องการพัฒนาของบุคลากร

องค์การบริหารส่วนตำบลทับทัน ได้สำรวจความต้องการของบุคลากร เพื่อนำมาวิเคราะห์และสรุปความต้องการของบุคลากรในการจัดทำแผนพัฒนาบุคลากรให้มีประสิทธิภาพสอดคล้องกับความต้องการของบุคลากร และองค์การบริหารส่วนตำบลทับทัน ในการพัฒนาทักษะ ความรู้ และการพัฒนางานของบุคลากร ควรคำนึงถึงกรอบภารกิจหลักที่องค์การบริหารส่วนตำบลทับทันกำหนดเป็นสำคัญ เรียงลำดับความสำคัญตามความต้องการของบุคลากร

(๑) ความต้องการด้านทักษะ

- ๑) ทักษะการบริหารโครงการ
- ๒) ทักษะการเขียนหนังสือราชการ
- ๓) ทักษะการใช้คอมพิวเตอร์
- ๔) ทักษะในการสื่อสาร การนำเสนอ และถ่ายทอดความรู้

(๒) ความต้องการด้านความรู้

- ๑) ความรู้เรื่องกฎหมาย
- ๒) ความรู้เรื่องจัดซื้อจัดจ้างและกฎระเบียบพัสดุ
- ๓) ความรู้เกี่ยวกับเทคโนโลยีสารสนเทศ
- ๔) ความรู้เรื่องงานธุรการและงานสารบรรณ

(๓) ความต้องการพัฒนางาน

- ๑) งานสาธารณสุข การเฝ้าระวังและควบคุมโรคติดต่อ
- ๒) งานจัดทำงบประมาณ
- ๓) งานช่าง
- ๔) งานธุรการ งานสารบรรณ

๒.๔ การวิเคราะห์สภาพแวดล้อม

(๑) จุดแข็ง (Strengths) เป็นการวิเคราะห์ปัจจัยภายในขององค์การบริหารส่วนตำบลทับทัน ว่ามีปัจจัยภายในองค์กรใดที่เป็นข้อได้เปรียบหรือจุดเด่นที่ควรนำมาใช้ ในการจัดทำแผนพัฒนาบุคลากรองค์กรปกครองส่วนท้องถิ่นได้ และควรดำรงไว้เพื่อการเสริมสร้างความเข้มแข็ง ขององค์การบริหารส่วนตำบลทับทัน ได้แก่

- ๑) การกำหนดส่วนราชการเหมาะสมกับงานและหน้าที่ที่ปฏิบัติชัดเจน
- ๒) ผู้บริหารมีการส่งเสริมการพัฒนาของบุคลากรอย่างสม่ำเสมอ
- ๓) มีการใช้ระบบเทคโนโลยีที่ทันสมัยอยู่เสมอ สามารถปฏิบัติงานได้อย่างรวดเร็ว
- ๔) ได้รับการสนับสนุนการพัฒนาทั้งด้านวิชาการและระเบียบ กฎหมายอยู่เสมอ
- ๕) เจ้าหน้าที่มีความรู้ ความสามารถ ศักยภาพในการปฏิบัติหน้าที่ของตนเอง

(๒) จุดอ่อน (Weaknesses) เป็นการวิเคราะห์ปัจจัยภายในขององค์การบริหารส่วนตำบลทับทัน ว่ามีปัจจัยภายในองค์กรใดที่เป็นข้อเสียเปรียบหรือจุดด้อยที่ควรปรับปรุงให้ดีขึ้น ในการจัดทำแผนพัฒนาบุคลากรองค์กรปกครองส่วนท้องถิ่นได้ และขจัดให้หมดไป อันจะเป็นประโยชน์ ต่อองค์การบริหารส่วนตำบลทับทัน ได้แก่

- ๑) การปฏิบัติงานระหว่างส่วนราชการยังขาดการทำงานแบบบูรณาการเชื่อมโยงกัน
- ๒) เจ้าหน้าที่ยังขาดความรู้ที่เป็นระบบและเหมาะสมกับการปฏิบัติงาน

๓) เจ้าหน้าที่ยังขาดความตระหนักและรับผิดชอบต่อนหน้าที่ของตนเอง

๔) ขาดการสร้างวัฒนธรรมที่ดีขององค์กร และคุณธรรม จริยธรรม เพื่อให้เกิดแรงจูงใจ ขวัญและกำลังใจ ในการปฏิบัติหน้าที่

๕) ข้าราชการยังขาดระเบียบวินัยที่ดีในการทำงาน

(๓) โอกาส (Opportunities) เป็นการวิเคราะห์ปัจจัยภายนอกองค์การบริหารส่วนตำบลทับทัน ว่ามีปัจจัยภายนอกองค์กรใดที่สามารถส่งผลกระทบที่เป็นประโยชน์ ทั้งทางตรงและทางอ้อมต่อการดำเนินการการจัดทำแผนพัฒนาบุคลากรองค์กรปกครองส่วนท้องถิ่นได้ และองค์การบริหารส่วนตำบลทับทัน สามารถสร้างเป็นโอกาสหรือนำข้อดี มาเสริมสร้างให้หน่วยงานเข้มแข็ง

๑) นโยบายของรัฐบาลเอื้อต่อการพัฒนาและการบริหารงานขององค์กรปกครองส่วนท้องถิ่น

๒) กรมส่งเสริมการปกครองท้องถิ่นสนับสนุนการพัฒนาบุคลากรในหลักสูตรต่างๆอย่างต่อเนื่อง

๓) ความเจริญก้าวหน้าทางเทคโนโลยีสารสนเทศ ทำให้ได้รับข้อมูลข่าวสารต่าง ๆ ที่จำเป็นต่อการปฏิบัติงานอยู่เสมอ

๔) ประชาชนมีส่วนร่วมต่อการปฏิบัติงานขององค์กรปกครองส่วนท้องถิ่น

๕) รัฐบาลมีการกระจายอำนาจและภารกิจให้องค์กรปกครองส่วนท้องถิ่น

(๔) อุปสรรค (Threats) เป็นการวิเคราะห์ปัจจัยภายนอกองค์การบริหารส่วนตำบลทับทัน ว่ามีปัจจัยภายนอกองค์กรใดที่สามารถส่งผลกระทบเป็นภัยคุกคามก่อให้เกิดผลเสียทั้งทางตรงและทางอ้อมในการจัดทำแผนพัฒนาบุคลากรองค์กรปกครองส่วนท้องถิ่นได้ และจำเป็น ต้องปรับกลยุทธ์หรือขจัดอุปสรรคหรือภัยคุกคามขององค์การบริหารส่วนตำบลทับทัน ได้แก่

๑) การจัดสรรงบประมาณของรัฐให้กับองค์กรปกครองส่วนท้องถิ่นไม่เพียงพอ

๒) ระเบียบกฎหมายมีการเปลี่ยนแปลงอยู่ตลอดเวลา

๓) ภัยธรรมชาติที่ส่งผลกระทบต่อการบริหารงานขององค์กรปกครองส่วนท้องถิ่น

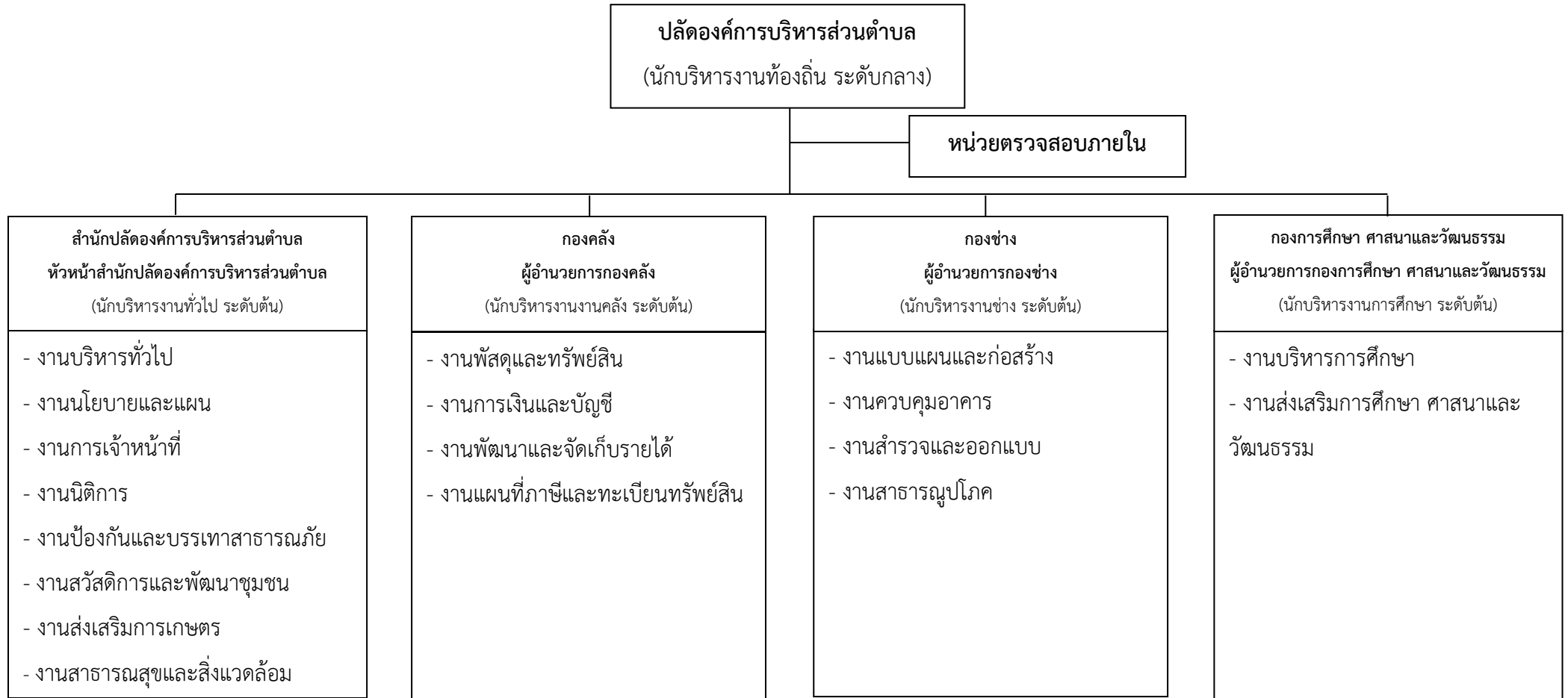
๔) การเปลี่ยนแปลงนโยบายของรัฐบาลมีการเปลี่ยนแปลงบ่อยครั้ง

๕) การถ่ายโอนภารกิจบางส่วนจากส่วนกลางไปให้องค์กรปกครองส่วนท้องถิ่น ไม่ได้

ถ่ายโอนบุคลากรและงบประมาณ

๒.๕ โครงสร้างการแบ่งส่วนราชการตามแผนอัตรากำลัง ๓ ปี

โครงสร้างส่วนราชการของกอง และส่วนราชการขององค์การบริหารส่วนตำบลทับทัน



สำนัก/กอง	ปลัด/รองปลัด	หน่วยตรวจสอบภายใน	สำนักปลัด อบต.	กองคลัง	กองช่าง	กองการศึกษา ศาสนาและวัฒนธรรม	รวม
มีนครอง	๑	๐	๑๖	๗	๕	๒๖	๕๕
ว่าง	๐	๑	๑	๑	๔	๓	๑๐
รวม	๑	๑	๑๗	๘	๙	๒๙	๖๕

โครงสร้างสำนักปลัดองค์การบริหารส่วนตำบล

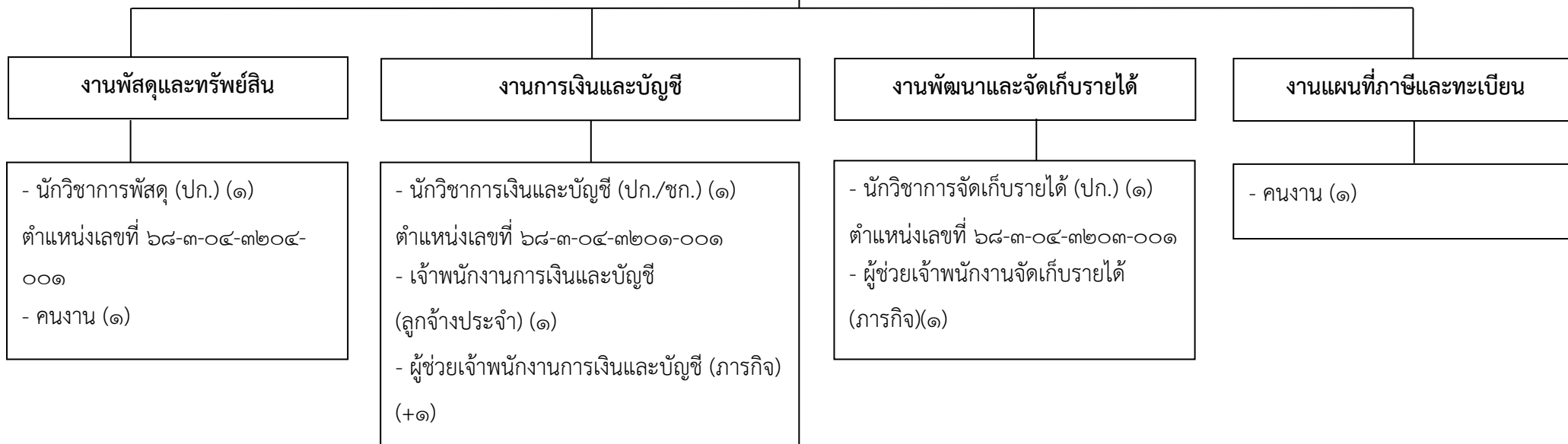
หัวหน้าสำนักปลัดองค์การบริหารส่วนตำบล
(นักบริหารงานทั่วไป ระดับต้น) (๑)
ตำแหน่งเลขที่ ๖๘-๓-๐๑-๒๑๐๑-๐๐๑



ระดับ	อำนาจการท้องถิ่น			วิชาการ					ทั่วไป				ลูกจ้างประจำ	พนักงานจ้าง		รวม
	ต้น	กลาง	สูง	ปก.	ชก.	ปก./ชก.	ชก.พิเศษ	เชี่ยวชาญ	ปง.	ชง.	ปง./ชง.	อาวุโส		ภารกิจ	ทั่วไป	
จำนวน	๑	-	-	๑	๔	๒	-	-	-	๑	-	-	-	๔	๙	๒๒

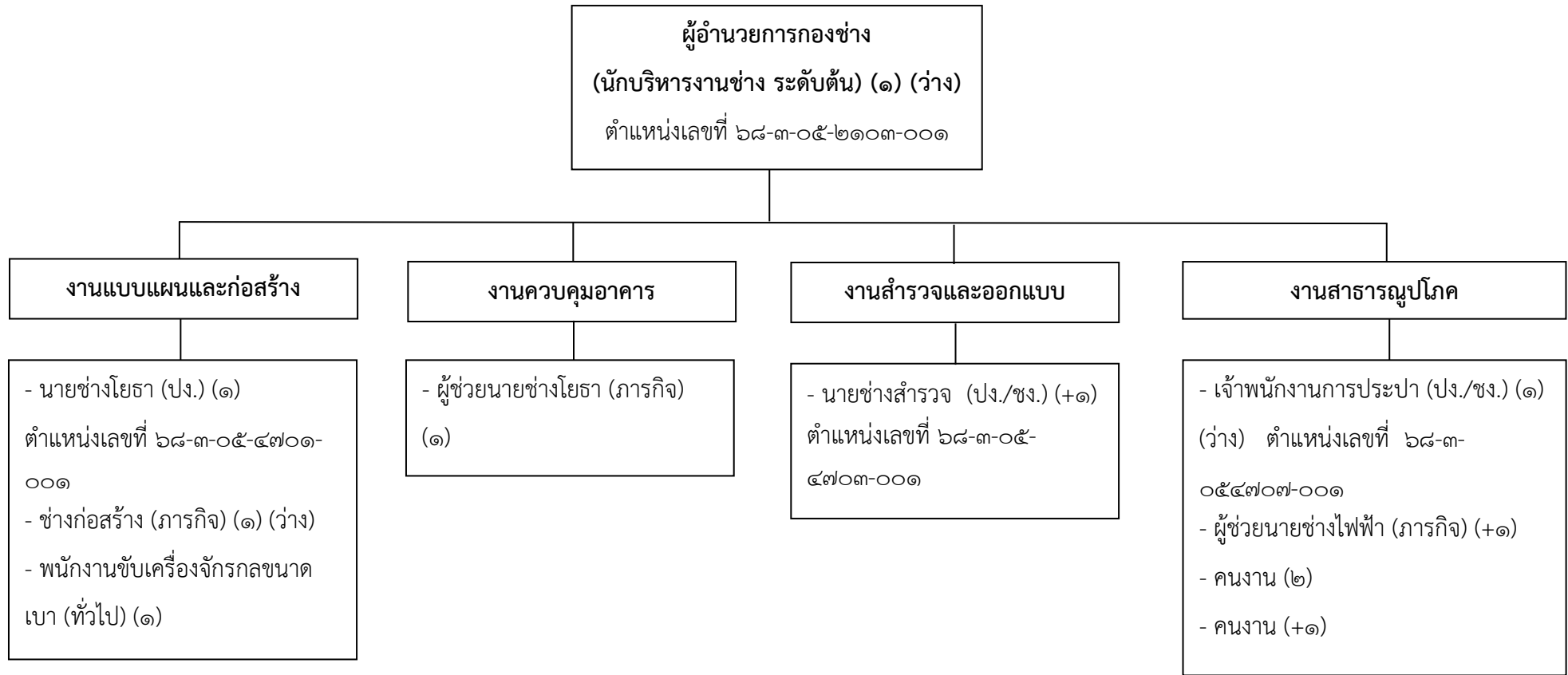
โครงสร้างกองคลัง

ผู้อำนวยการกองคลัง
(นักบริหารงานการคลัง ระดับต้น) (๑)
ตำแหน่งเลขที่ ๖๘-๓-๐๔-๒๑๐๒-๐๐๑



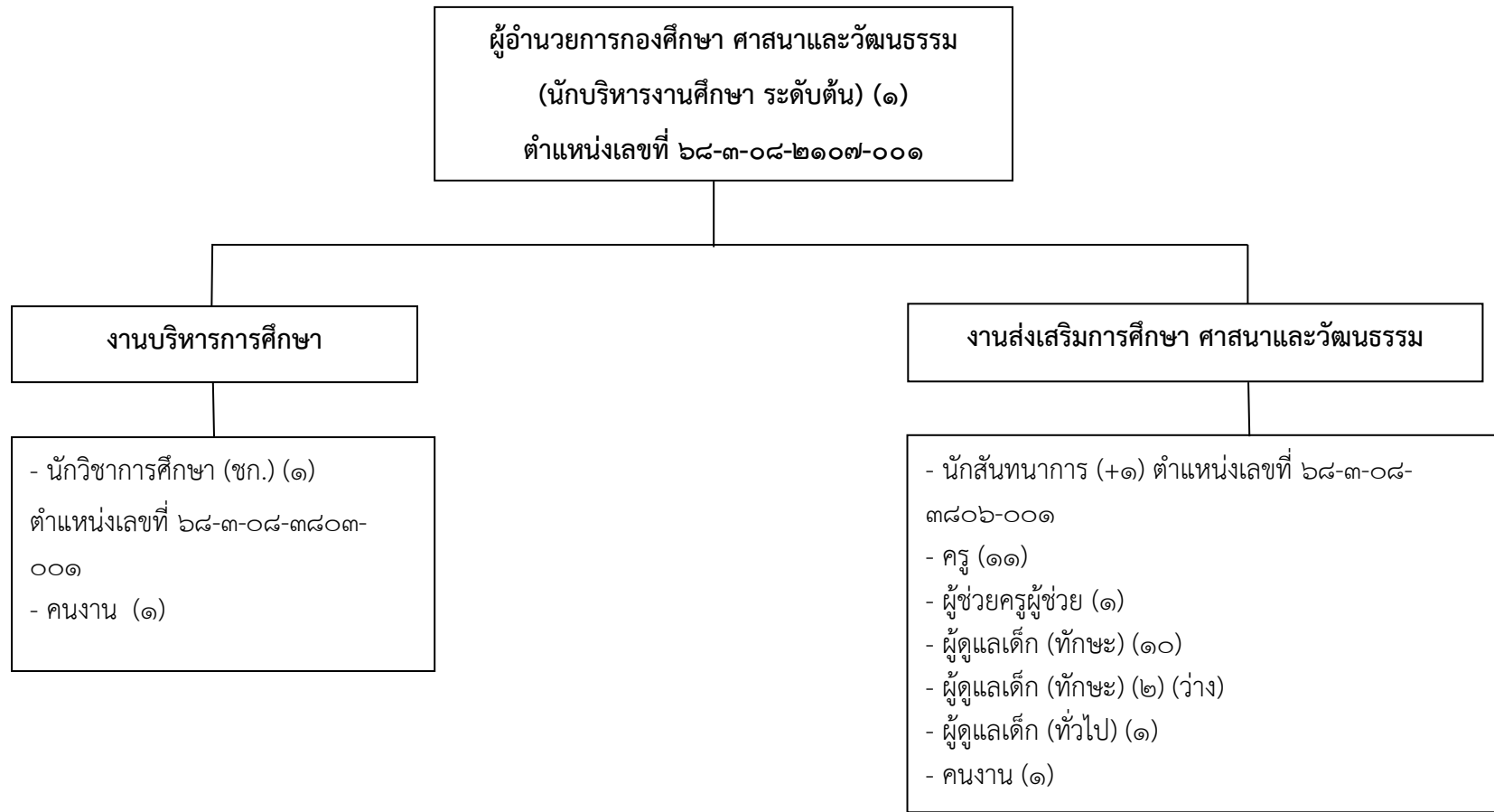
ระดับ	อำนาจการท้องถิ่น			วิชาการ					ทั่วไป				ลูกจ้างประจำ	พนักงานจ้าง		รวม
	ต้น	กลาง	สูง	ปก.	ชก.	ปก./ชก.	ชก.พิเศษ	เชี่ยวชาญ	ปง.	ชง.	ปง./ชง.	อาวุโส		ภารกิจ	ทั่วไป	
จำนวน	๑	-	-	๒	-	๑	-	-	-	-	-	-	๑	๒	๒	๙

โครงสร้างกองช่าง



ระดับ	อำนวยการท้องถิ่น			วิชาการ					ทั่วไป				ลูกจ้างประจำ	พนักงานจ้าง		รวม
	ต้น	กลาง	สูง	ปก.	ชก.	ปก./ชก.	ชก.พิเศษ	เชี่ยวชาญ	ปง.	ชง.	ปง./ชง.	อาวุโส		ภารกิจ	ทั่วไป	
จำนวน	๑	-	-	-	-	-	-	-	๑	-	๒	-	-	๓	๕	๑๒

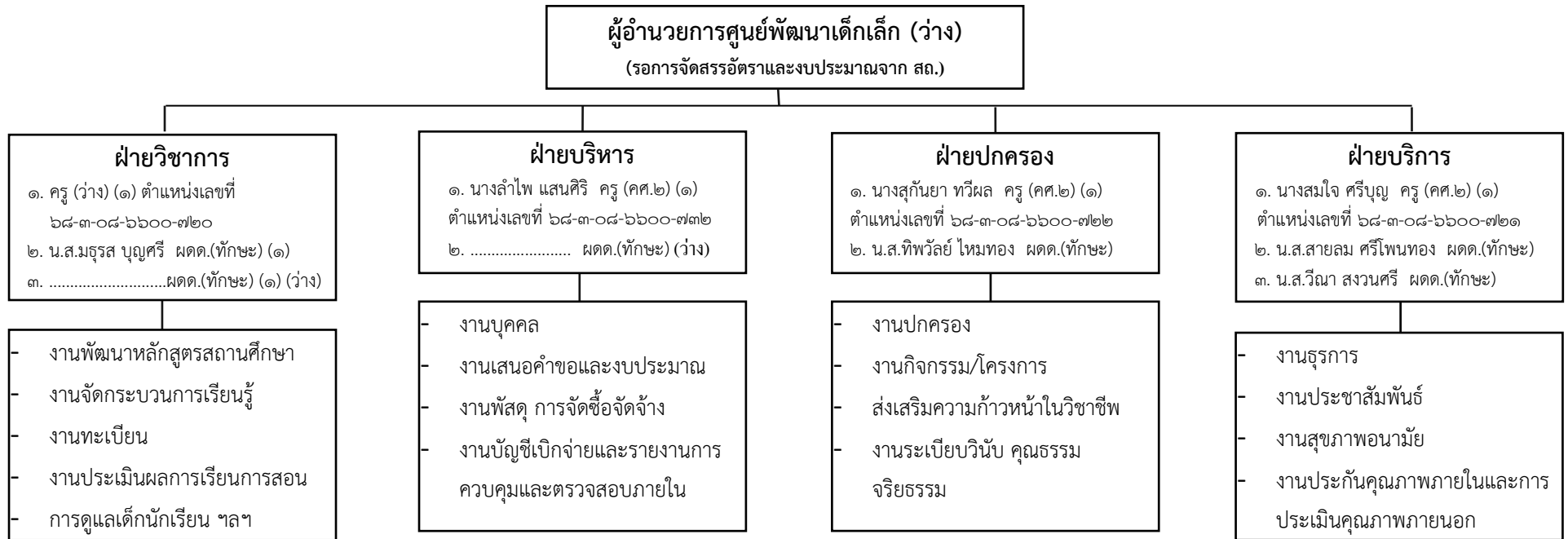
โครงสร้างกองการศึกษา ศาสนาและวัฒนธรรม



*

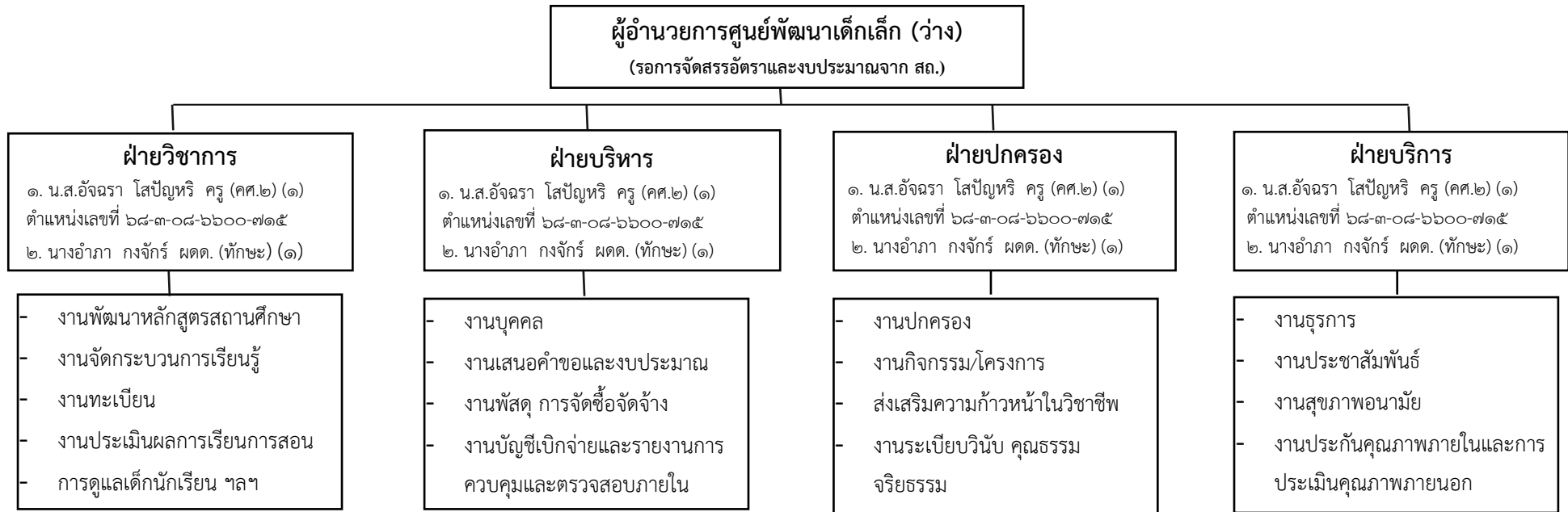
ระดับ	อำนวยการท้องถิ่น			วิชาการ					ทั่วไป				ครู อบรม.		ลูกจ้างประจำ	พนักงานจ้าง		รวม
	ต้น	กลาง	สูง	ปก.	ชก.	ปก./ชก.	ชก.พิเศษ	เชี่ยวชาญ	ปง.	ชง.	ปง./ชง.	อาวุโส	คศ.๑	คศ.๒		ภารกิจ	ทั่วไป	
จำนวน	๑	-	-	๑	-	๑	-	-	-	-	-	-	-	๑๑	-	๑๓	๓	๓๐

โครงสร้างการบริหารภายในศูนย์พัฒนาเด็กเล็กบ้านทัพทัน



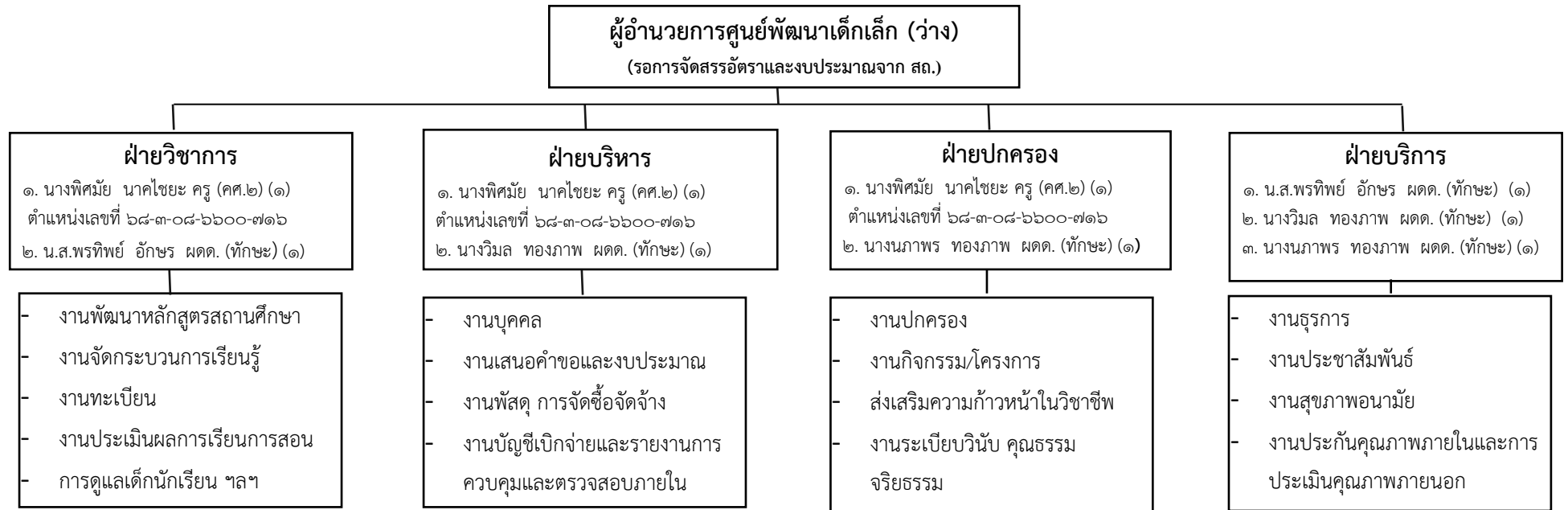
ระดับ	หน.ศพด.	สายงานการสอน ตำแหน่งครู/วิทยฐานะ				บุคลากรสนับสนุนการสอน				บุคลากรสนับสนุนการสอน (ภารโรง)	ลูกจ้าง ประจำ	พนักงานจ้าง		รวม
		ครู	ชก.	ชพ.	ชช.	การเงิน/ บัญชี/พัสดุ	ธุรการ/บันทึก ข้อมูล	โภชนาการ/ อนามัย ร.ร.	คอมพิวเตอร์/ โสตทัศนศึกษา			ภารกิจ	ทั่วไป *	
จำนวน	-	๑	๓	-	-	-	-	-	-	-	-	๖	-	๑๐

โครงสร้างการบริหารภายในศูนย์พัฒนาเด็กเล็กวัดโพธิ์วิเวกธรรมโสภณ



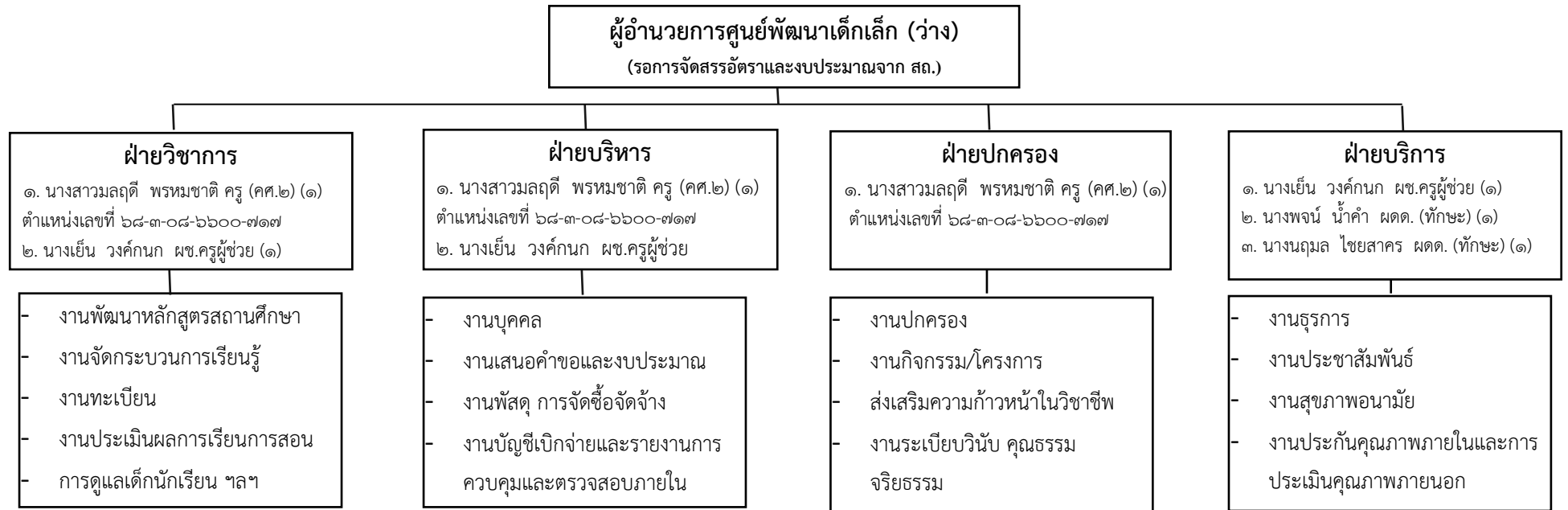
ระดับ	หน.ศพด.	สายงานการสอน ตำแหน่งครู/วิทยฐานะ				บุคลากรสนับสนุนการสอน				บุคลากรสนับสนุนการสอน (ภารโรง)	ลูกจ้าง ประจำ	พนักงานจ้าง		รวม
		ครู	ชก.	ชพ.	ชช.	การเงิน/ บัญชี/พัสดุ	ธุรการ/บันทึก ข้อมูล	โภชนาการ/ อนามัย ร.ร.	คอมพิวเตอร์/ โสตทัศนศึกษา			ภารกิจ	ทั่วไป *	
จำนวน	-	๑	-	-	-	-	-	-	-	-	-	๑	-	๒

โครงสร้างการบริหารภายในศูนย์พัฒนาเด็กเล็กวัดร่มเย็นปทุมฉนวน



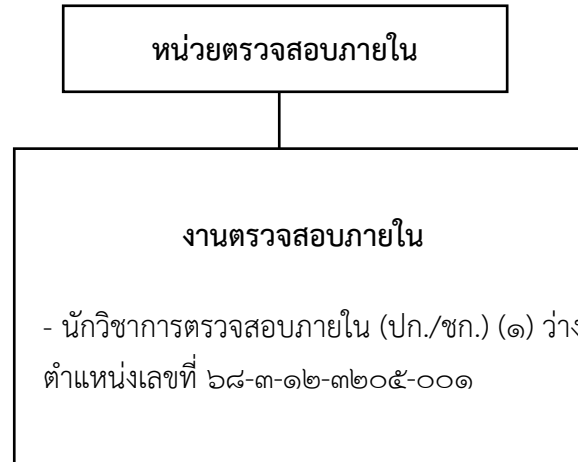
ระดับ	หน.ศพด.	สายงานการสอน ตำแหน่งครู/วิทยฐานะ				บุคลากรสนับสนุนการสอน				บุคลากรสนับสนุนการสอน (ภารโรง)	ลูกจ้าง ประจำ	พนักงานจ้าง		รวม
		ครู	ชก.	ชพ.	ชช.	การเงิน/ บัญชี/พัสดุ	ธุรการ/บันทึก ข้อมูล	โภชนาการ/ อนามัย ร.ร.	คอมพิวเตอร์/ โสตทัศนศึกษา			ภารกิจ	ทั่วไป *	
จำนวน	-	๑	-	-	-	-	-	-	-	-	-	๓	-	๔

โครงสร้างการบริหารภายในศูนย์พัฒนาเด็กเล็กวัดเทพวรรณ



ระดับ	หน.ศพด.	สายงานการสอน ตำแหน่งครู/วิทยฐานะ				บุคลากรสนับสนุนการสอน				บุคลากรสนับสนุนการสอน (ภารโรง)	ลูกจ้าง ประจำ	พนักงานจ้าง		รวม
		ครู	ชก.	ชพ.	ชช.	การเงิน/ บัญชี/พัสดุ	ธุรการ/บันทึก ข้อมูล	โภชนาการ/ อนามัย ร.ร.	คอมพิวเตอร์/ โสตทัศนศึกษา			ภารกิจ	ทั่วไป *	
จำนวน	-	๑	-	-	-	-	-	-	-	-	-	๓	-	๔

โครงสร้างของหน่วยตรวจสอบภายใน



๒.๖ กรอบอัตรากำลัง ๓ ปี ขององค์กรปกครองส่วนท้องถิ่น

องค์การบริหารส่วนตำบลทับทัน ได้วิเคราะห์ ข้อมูลอัตรากำลังขององค์กรปกครองส่วนท้องถิ่นที่มีผลต่อการบริหารงานบุคคล ซึ่งจะเป็นเครื่องมือ ในการประเมินสถานการณ์สำหรับจัดทำแผนพัฒนาบุคลากร ซึ่งจะช่วยให้องค์กรปกครองส่วนท้องถิ่นวิเคราะห์ อัตรากำลังขององค์กรปกครองส่วนท้องถิ่นที่มีผลต่อองค์การบริหารส่วนตำบลทับทัน ทั้งกรอบอัตรากำลังขององค์กรปกครองส่วนท้องถิ่น การจำแนกระดับคุณวุฒิทางการศึกษา ของบุคลากร สายงานของข้าราชการหรือพนักงานส่วนท้องถิ่นขององค์กรปกครองส่วนท้องถิ่น โครงสร้างอายุ ข้าราชการหรือพนักงานส่วนท้องถิ่น จำแนกตามประเภทตำแหน่ง การสูญเสียกำลังคนจากการเกษียณอายุ ในระยะ ๓ ปี (ประจำปีงบประมาณ พ.ศ. ๒๕๖๗ – ๒๕๖๙) ดังนี้

ส่วนราชการ	กรอบอัตรากำลังเดิม	กรอบอัตรากำลังที่คาดว่าจะต้องใช้ในช่วงระยะเวลา ๓ ปีข้างหน้า			อัตรากำลังคนเพิ่ม / ลด			หมายเหตุ
		๒๕๖๗	๒๕๖๘	๒๕๖๙	๒๕๖๗	๒๕๖๘	๒๕๖๙	
ปลัดองค์การบริหารส่วนตำบล (นักบริหารงานท้องถิ่นระดับกลาง)	๑	๑	๑	๑	-	-	-	
สำนักปลัด อบต. (๐๑)								
หัวหน้าสำนักปลัด อบต. (นักบริหารงานทั่วไป ระดับต้น)	๑	๑	๑	๑	-	-	-	
นักวิเคราะห์นโยบายและแผน (ปก./ชก.)	๑	๑	๑	๑	-	-	-	
นักทรัพยากรบุคคล (ปก./ชก.)	๑	๑	๑	๑	-	-	-	
นักพัฒนาชุมชน (ปก./ชก.)	๑	๑	๑	๑	-	-	-	
นักวิชาการเกษตร (ปก./ชก.)	๑	๑	๑	๑	-	-	-	
นักป้องกันและบรรเทาสาธารณภัย (ปก./ชก.)	๑	๑	๑	๑	-	-	-	
นิติกร (ปก./ชก.)	๑	๑	๑	๑	-	-	-	
นักวิชาการสาธารณสุข (ปก./ชก.)	-	๑	๑	๑	+๑	-	-	กำหนดเพิ่ม
เจ้าพนักงานธุรการ (ปง./ชง.)	๑	๑	๑	๑	-	-	-	
พนักงานจ้างตามภารกิจ (ประเภทผู้มีคุณวุฒิ)								
ผู้ช่วยเจ้าพนักงานสาธารณสุข	-	๑	๑	๑	+๑	-	-	กำหนดเพิ่ม
ผู้ช่วยเจ้าพนักงานธุรการ	-	๑	๑	๑	+๑	-	-	กำหนดเพิ่ม
พนักงานจ้างตามภารกิจ (ประเภทผู้มีทักษะ)								
พนักงานตักแตงสวน	๑	๑	๑	๑	-	-	-	
พนักงานขับรถยนต์	๑	๑	๑	๑	-	-	-	
พนักงานจ้างทั่วไป								
ภารโรง	๑	๑	๑	๑	-	-	-	
พนักงานขับรถยนต์	๑	๑	๑	๑	-	-	-	
คนงาน	๕	๖	๖	๖	+๑	-	-	กำหนดเพิ่ม
ยาม	-	๑	๑	๑	+๑	-	-	กำหนดเพิ่ม

ส่วนราชการ	กรอบ อัตรา กำลัง เดิม	กรอบอัตรากำลังที่คาดว่าจะ ต้องใช้ในช่วง ระยะเวลา ๓ ปีข้างหน้า			อัตรากำลังคน เพิ่ม / ลด			หมายเหตุ
		๒๕๖๗	๒๕๖๘	๒๕๖๙	๒๕๖๗	๒๕๖๘	๒๕๖๙	
กองคลัง (๐๔)								
ผู้อำนวยการกองคลัง (นักบริหารงานการคลัง ระดับต้น)	๑	๑	๑	๑	-	-	-	
นักวิชาการเงินและบัญชี (ปก./ชก.)	๑	๑	๑	๑	-	-	-	
นักวิชาการพัสดุ (ปก./ชก.)	๑	๑	๑	๑	-	-	-	
นักวิชาการจัดเก็บรายได้ (ปก./ชก.)	๑	๑	๑	๑	-	-	-	
ลูกจ้างประจำ								
เจ้าพนักงานการเงินและบัญชี	๑	๑	๑	๑	-	-	-	
พนักงานจ้างตามภารกิจ (ประเภทผู้มีคุณวุฒิ)								
ผู้ช่วยเจ้าพนักงานจัดเก็บรายได้	๑	๑	๑	๑	-	-	-	
ผู้ช่วยเจ้าพนักงานการเงินและบัญชี	-	๑	๑	๑	+๑	-	-	กำหนดเพิ่ม
พนักงานจ้างทั่วไป								
คนงาน	๒	๒	๒	๒	-	-	-	
กองช่าง (๐๕)								
ผู้อำนวยการกองช่าง (นักบริหารงานช่าง ระดับต้น)	๑	๑	๑	๑	-	-	-	
นายช่างโยธา (ปง./ชง.)	๑	๑	๑	๑	-	-	-	
นายช่างสำรวจ (ปง./ชง.)	-	๑	๑	๑	+๑	-	-	กำหนดเพิ่ม
เจ้าพนักงานการประปา (ปง./ชง.)	๑	๑	๑	๑	-	-	-	
พนักงานจ้างตามภารกิจ (ประเภทผู้มีคุณวุฒิ)								
ผู้ช่วยนายช่างโยธา	๑	๑	๑	๑	-	-	-	
ผู้ช่วยนายช่างไฟฟ้า	-	๑	๑	๑	+๑	-	-	กำหนดเพิ่ม
พนักงานจ้างตามภารกิจ (ประเภทผู้มีทักษะ)								
ช่างก่อสร้าง	๑	๑	๑	๑	-	-	-	
พนักงานจ้างทั่วไป								
คนงาน	๓	๔	๔	๔	+๑	-	-	กำหนดเพิ่ม
พนักงานขับเครื่องจักรกลขนาดเบา	๑	๑	๑	๑	-	-	-	
กองการศึกษา ศาสนาและวัฒนธรรม (๐๘)								
ผู้อำนวยการกองการศึกษาฯ (นักบริหารงานศึกษา ระดับต้น)	๑	๑	๑	๑	-	-	-	
นักวิชาการศึกษา (ปก./ชก.)	๑	๑	๑	๑	-	-	-	
นักสันทนการ (ปก./ชก.)	-	๑	๑	๑	+๑	-	-	กำหนดเพิ่ม
พนักงานจ้างทั่วไป								
คนงาน	๒	๒	๒	๒	-	-	-	

ส่วนราชการ	กรอบ อัตรา กำลัง เดิม	กรอบอัตรากำลังที่คาดว่าจะ ต้องใช้ในช่วง ระยะเวลา ๓ ปีข้างหน้า			อัตรากำลังคน เพิ่ม / ลด			หมายเหตุ
		๒๕๖๗	๒๕๖๘	๒๕๖๙	๒๕๖๗	๒๕๖๘	๒๕๖๙	
ศูนย์พัฒนาเด็กเล็กบ้านทัพทัน								
ผู้อำนวยการศูนย์พัฒนาเด็กเล็ก	-	-	-	-	-	-	-	
ครู	๔	๔	๔	๔	-	-	-	
พนักงานจ้างตามภารกิจ (ประเภทผู้มีทักษะ)								
ผู้ดูแลเด็ก (ทักษะ)	๖	๖	๖	๖	-	-	-	
ศูนย์พัฒนาเด็กเล็กโรงเรียนบ้านลำหาด								
ผู้อำนวยการศูนย์พัฒนาเด็กเล็ก	-	-	-	-	-	-	-	
ครู	๒	๒	๒	๒	-	-	-	
ศูนย์พัฒนาเด็กเล็กวัดเลิศอรุณวราราม								
ครู	๒	๒	๒	๒	-	-	-	
พนักงานจ้างทั่วไป								
ผู้ดูแลเด็ก (ทั่วไป)	๑	๑	๑	๑	-	-	-	
ศูนย์พัฒนาเด็กเล็กวัดโพธิ์เวกธรรมโสภณ								
ผู้อำนวยการศูนย์พัฒนาเด็กเล็ก	-	-	-	-	-	-	-	
ครู	๑	๑	๑	๑	-	-	-	
พนักงานจ้างตามภารกิจ (ประเภทผู้มีทักษะ)								
ผู้ดูแลเด็ก (ทักษะ)	๑	๑	๑	๑	-	-	-	
ศูนย์พัฒนาเด็กเล็กวัดร่มเย็นปทุมวาราม								
ผู้อำนวยการศูนย์พัฒนาเด็กเล็ก	-	-	-	-	-	-	-	
ครู	๑	๑	๑	๑	-	-	-	
พนักงานจ้างตามภารกิจ (ประเภทผู้มีทักษะ)								
ผู้ดูแลเด็ก (ทักษะ)	๓	๓	๓	๓	-	-	-	
ศูนย์พัฒนาเด็กเล็กวัดเทพวรรณ								
ผู้อำนวยการศูนย์พัฒนาเด็กเล็ก	-	-	-	-	-	-	-	
ครู	๑	๑	๑	๑	-	-	-	
พนักงานจ้างตามภารกิจ (ประเภทผู้มีคุณวุฒิ)								
ผู้ช่วยครูผู้ช่วย	๑	๑	๑	๑	-	-	-	
พนักงานจ้างตามภารกิจ (ประเภทผู้มีทักษะ)								
ผู้ดูแลเด็ก (ทักษะ)	๒	๒	๒	๒	-	-	-	
หน่วยตรวจสอบภายใน (๑๒)								
นักวิชาการตรวจสอบภายใน (ปก./ชก.)	๑	๑	๑	๑	-	-	-	
รวม	๖๕	๗๕	๗๕	๗๕	+๑๐	-	-	

๒.๗ การจำแนกระดับคุณวุฒิทางการศึกษาของบุคลากร

องค์การบริหารส่วนตำบลทับทัน วิเคราะห์ ข้อมูลการจำแนกระดับคุณวุฒิทางการศึกษาของบุคลากรในสังกัดองค์การบริหารส่วนตำบลทับทัน ที่มีผลต่อการบริหารงานบุคคล ซึ่งจะเป็นเครื่องมือในการประเมินสถานการณ์สำหรับจัดทำแผนพัฒนาบุคลากรที่จะช่วยให้องค์กรปกครองส่วนท้องถิ่นวิเคราะห์คุณวุฒิทางการศึกษาของบุคลากรขององค์กรปกครองส่วนท้องถิ่นที่มีผลต่อองค์การบริหารส่วนตำบลทับทัน ได้แก่

ประเภท	ต่ำกว่า ปวช.	ปวช. หรือ เทียบเท่า	ปวส. หรือ เทียบเท่า	ปริญญา ตรีหรือ เทียบเท่า	ปริญญา โทหรือ เทียบเท่า	ปริญญา เอกหรือ เทียบเท่า	รวม
ข้าราชการหรือพนักงาน ส่วนท้องถิ่น	-	-	-	๘	๖	-	๑๔
ข้าราชการหรือพนักงาน ครูและบุคลากรทางการ ศึกษา	-	-	-	๕	๕	-	๑๐
ลูกจ้างประจำ	-	-	-	๑	-	-	๑
พนักงานจ้าง	๒	๕	๓	๒๐	-	-	๓๐
รวม	๒	๕	๓	๓๔	๑๑	-	๕๕
คิดเป็นร้อยละ	๓.๖๓	๙.๐๙	๕.๔๕	๖๑.๘๑	๒๐.๐๒	๐	๑๐๐

๒.๘ สายงานของข้าราชการหรือพนักงานส่วนท้องถิ่นขององค์กรปกครองส่วนท้องถิ่น

องค์การบริหารส่วนตำบลทับทัน ได้วิเคราะห์ สายงานของข้าราชการหรือพนักงานส่วนท้องถิ่นขององค์การบริหารส่วนตำบลทับทัน ที่มีผลต่อการบริหารงานบุคคล ซึ่งจะเป็นเครื่องมือวิเคราะห์การพัฒนาบุคลากรในการพัฒนา ตามหลักสูตรที่กำหนดตามมาตรฐานกำหนดตำแหน่ง โดยควรมีสัดส่วนในการพัฒนาให้เหมาะสม การคำนึงถึง หลักความอาวุโส ความจำเป็นที่จะนำไปใช้ประกอบเส้นทางความก้าวหน้า และพิจารณาถึงงบประมาณ ขององค์กรปกครองส่วนท้องถิ่น ดังนี้

บริหารท้องถิ่น	อำนวยการท้องถิ่น	วิชาการ	ทั่วไป
๑) นักบริหารงานท้องถิ่น	๑) นักบริหารงานทั่วไป ๒) นักบริหารงานการคลัง ๓) นักบริหารงานช่าง ๔) นักบริหารงานการศึกษา	๑) นักวิเคราะห์นโยบายและ แผน ๒) นักทรัพยากรบุคคล ๓) นักพัฒนาชุมชน ๔) นักวิชาการเกษตร ๕) นิติกร ๖) นักป้องกันและบรรเทา สาธารณภัย ๗) นักวิชาการสาธารณสุข ๘) นักวิชาการเงินและบัญชี ๙) นักวิชาการจัดเก็บรายได้ ๑๐) นักวิชาการพัสดุ ๑๑) นักวิชาการศึกษา ๑๒) นักสันตนาการ	๑) เจ้าพนักงานธุรการ ๒) เจ้าพนักงานการเงินและ บัญชี ๓) นายช่างโยธา ๔) นายช่างสำรวจ ๕) เจ้าพนักงานประปา

๒.๙ โครงสร้างอายุข้าราชการหรือพนักงานส่วนท้องถิ่น จำแนกตามประเภทตำแหน่ง

องค์การบริหารส่วนตำบลทับทัน วิเคราะห์ โครงสร้างอายุข้าราชการหรือพนักงานส่วนท้องถิ่น จำแนกตามประเภทตำแหน่งขององค์การบริหารส่วนตำบลทับทัน ที่มีผลต่อการบริหารงานบุคคล ซึ่งจะเป็นเครื่องมือ วิเคราะห์การพัฒนาบุคลากรต่อการเปลี่ยนแปลงของสังคมผู้สูงวัยในองค์กรปกครองส่วนท้องถิ่นและ ช่องว่างระหว่างวัยที่เกิดขึ้นในองค์กรปกครองส่วนท้องถิ่น โดยผู้ที่ใกล้เกษียณอายุควรได้รับการพัฒนาใน หลักสูตร หรือวิธีการพัฒนาที่เหมาะสม และควรกำหนดให้เป็นผู้ถ่ายทอดความรู้ ประสบการณ์ ให้กับบุคลากร ในองค์กร ปกครองส่วนท้องถิ่นเพื่อพัฒนาความรู้อย่างต่อเนื่อง ดังนี้

ประเภท	ช่วงอายุ (ปี)								คน	อายุเฉลี่ย
	<=๒๔	๒๕-๒๙	๓๐-๓๔	๓๕-๓๙	๔๐-๔๔	๔๕-๔๙	๕๐-๕๔	>=๕๕		
บริหารท้องถิ่น	-	-	-	-	-	-	๑	-	๑	๕๐.๐๐
อำนวยการท้องถิ่น	-	-	-	-	๒	๑	-	-	๓	๔๔.๖๖
วิชาการ	-	-	-	-	๓	๓	๑	๑	๘	๔๖.๒๕
ทั่วไป	-	-	๑	-	-	-	-	๑	๒	๔๕.๐๐
ข้าราชการหรือพนักงานครูและบุคลากรทางการศึกษา	-	-	-	-	๒	๒	๒	๔	๑๐	๕๐.๙๐
ลูกจ้าง	-	-	-	-	-	-	-	๑	๑	๕๙.๐๐
พนักงานจ้าง	๑	๓	๕	๖	๖	๓	๓	๓	๓๐	๓๘.๕๐
รวม	๑	๓	๖	๖	๑๓	๙	๗	๑๐	๕๕	
คิดเป็นร้อยละ	๑.๘๒	๕๔.๕๕	๑๐.๙๑	๑๐.๙๑	๒๓.๖๔	๑๖.๓๖	๑๒.๗๓	๑๘.๑๘	๑๐๐	

๒.๑๐ การสูญเสียกำลังคนจากการเกษียณอายุในระยะ ๓ ปี

องค์การบริหารส่วนตำบลทับทัน ได้วิเคราะห์ การสูญเสียกำลังคนจากการเกษียณอายุในระยะ ๓ ปี ขององค์การบริหารส่วนตำบลทับทัน ที่มีผลต่อการบริหารงานบุคคล ซึ่งจะเป็นเครื่องมือวิเคราะห์ การวางแผนล่วงหน้า ในการกำหนดอัตรากำลังและแผนพัฒนาบุคลากรขององค์กรปกครองส่วนท้องถิ่น ดังนี้

ลำดับ	สายงาน	ปีงบประมาณที่เกษียณอายุ			รวม
		๒๕๖๗	๒๕๖๘	๒๕๖๙	
๑	ครู	๑	-	-	๑
๒	เจ้าพนักงานธุรการ	-	-	๑	๑
๓	เจ้าพนักงานการเงินและบัญชี	-	๑	-	๑
รวม		๑	๑	๑	๓

ส่วนที่ ๓ หลักสูตรพัฒนาบุคลากร

การกำหนดแนวทางในการพัฒนาบุคลากรขององค์การบริหารส่วนตำบลทับทัน ได้พิจารณา และให้ความสำคัญกับบุคลากรในทุกกระดับ พนักงานส่วนตำบล ข้าราชการหรือพนักงานครูและบุคลากรทางการศึกษา ลูกจ้างประจำ พนักงานจ้างตามภารกิจ พนักงานจ้างทั่วไป เพื่อให้ได้รับการพัฒนาประสิทธิภาพ ทั้งทางด้านการปฏิบัติงาน หน้าที่ความรับผิดชอบ ความรู้และทักษะเฉพาะของงานในแต่ละตำแหน่ง การบริหาร และคุณธรรมและจริยธรรม ดังนี้

๓.๑ เป้าหมายของการพัฒนา

๑) เป้าหมายเชิงปริมาณ

จำนวนบุคลากรในสังกัดองค์การบริหารส่วนตำบลทับทัน ๖๕ ราย ประกอบด้วย พนักงานส่วนตำบล ข้าราชการหรือพนักงานครูและบุคลากรทางการศึกษา ลูกจ้างประจำ พนักงานจ้างตามภารกิจ พนักงานจ้างทั่วไป หลักสูตรการพัฒนาสำหรับข้าราชการหรือพนักงานส่วนท้องถิ่น ได้รับการพัฒนาตามหลักสูตรและส่งเสริมให้ได้รับการศึกษาต่อในระดับที่สูงขึ้น

๒) เป้าหมายเชิงคุณภาพ

ระดับความสำเร็จของบุคลากรในสังกัดองค์การบริหารส่วนตำบลทับทัน ที่ได้เข้ารับการพัฒนา การเพิ่มพูนความรู้ ทักษะคุณธรรมและจริยธรรมในการปฏิบัติงาน สามารถนำความรู้ที่ได้รับมาใช้ประโยชน์ในการปฏิบัติงานเพื่อบริการประชาชนได้อย่างมีประสิทธิภาพ

๓.๒ หลักสูตรการพัฒนาสำหรับข้าราชการและพนักงานส่วนท้องถิ่น

หลักสูตรการพัฒนาสำหรับข้าราชการหรือพนักงานส่วนท้องถิ่น แต่ละตำแหน่งต้องได้รับการพัฒนาอย่างน้อยในหลักสูตรหนึ่งหรือหลายหลักสูตร ระยะเวลาดำเนินการพัฒนาบุคลากร ต้องกำหนดให้เหมาะสมกับกลุ่มเป้าหมายที่เข้ารับการพัฒนา วิธีการพัฒนา และหลักสูตรการพัฒนาแต่ละหลักสูตร สำหรับหลักสูตรการพัฒนาสำหรับข้าราชการและพนักงานส่วนท้องถิ่น ประกอบด้วย ดังนี้

(๑) หลักสูตรความรู้พื้นฐานในการปฏิบัติราชการ สำหรับข้าราชการหรือพนักงานส่วนท้องถิ่น ทุกกระดับ ให้มีความรู้ความเข้าใจพื้นฐานในการปฏิบัติราชการ ระเบียบและแบบแผนทางราชการ และกฎหมายระเบียบที่ใช้ในการปฏิบัติงาน บทบาทหน้าที่ของข้าราชการหรือพนักงานส่วนท้องถิ่น แนวทางปฏิบัติเพื่อเป็นพนักงานจ้างและลูกจ้างประจำ และหน้าที่ของข้าราชการในระบอบประชาธิปไตย อันมีพระมหากษัตริย์ทรงเป็นพระประมุขและการเป็นข้าราชการที่ดี

(๒) หลักสูตรการพัฒนาเกี่ยวกับงานในหน้าที่รับผิดชอบ เพื่อพัฒนาข้าราชการหรือพนักงานส่วนท้องถิ่นให้มีความเข้าใจในการปฏิบัติราชการตามอำนาจหน้าที่และความรับผิดชอบ และพัฒนาทักษะ ที่จำเป็นต่อการปฏิบัติงาน ทักษะด้านดิจิทัล เพื่อให้ปฏิบัติงานได้อย่างมีประสิทธิภาพ

(๓) หลักสูตรความรู้และทักษะเฉพาะของงานในแต่ละตำแหน่งตามมาตรฐานกำหนดตำแหน่ง สำหรับข้าราชการหรือพนักงานส่วนท้องถิ่นทุกระดับ ให้มีความรู้ความเข้าใจและทักษะที่จำเป็นสำหรับการปฏิบัติงานของข้าราชการหรือพนักงานส่วนท้องถิ่นแต่ละประเภทแต่ละสายงาน เพื่อให้มีความรู้ ความเข้าใจในวิชาชีพและงานที่ปฏิบัติ โดยสามารถประยุกต์ความรู้และทักษะ มาใช้ในการปฏิบัติงานได้อย่างมีประสิทธิภาพ

(๔) หลักสูตรด้านการบริหาร สำหรับข้าราชการหรือพนักงานส่วนท้องถิ่นพัฒนาทักษะ และองค์ความรู้ในการบริหารงานขององค์กรปกครองส่วนท้องถิ่น การบริหารกิจการบ้านเมืองที่ดี การกระจายอำนาจให้แก่องค์กรปกครองส่วนท้องถิ่น ความเป็นผู้นำองค์กร ทักษะเฉพาะด้าน การคิดเชิงกลยุทธ์ ทักษะการสื่อสารและการตัดสินใจ การส่งเสริมสนับสนุนพัฒนาศักยภาพของบุคลากรเพื่อสามารถเป็นผู้บริหารพร้อมรับมือต่อการเปลี่ยนแปลง

(๕) หลักสูตรด้านคุณธรรมและจริยธรรม เพื่อเป็นการสร้างความรู้ความเข้าใจเกี่ยวกับมาตรฐานทางจริยธรรม และส่งเสริมให้ข้าราชการหรือพนักงานส่วนท้องถิ่นรักษาจริยธรรมตามมาตรฐานทางจริยธรรม มีการประพฤติปฏิบัติอย่างมีคุณธรรม และยึดถือแนวทางปฏิบัติตามประมวลจริยธรรม วินัยของข้าราชการ หรือพนักงานส่วนท้องถิ่น และหลักธรรมาภิบาล

๓.๓ วิธีการพัฒนาบุคลากรขององค์กรปกครองส่วนท้องถิ่น

องค์การบริหารส่วนตำบลทับทัน กำหนดวิธีการพัฒนาบุคลากรขององค์การบริหารส่วนตำบลทับทัน ดังนี้

(๑) การปฐมนิเทศ

สำหรับข้าราชการหรือพนักงานส่วนท้องถิ่นแรกบรรจุหรืออยู่ระหว่างการทดลองปฏิบัติหน้าที่ราชการ ให้มีความรู้ความเข้าใจสภาพแวดล้อมของหน่วยงาน วิสัยทัศน์ พันธกิจ โครงสร้างส่วนราชการ ผู้บริหาร วัฒนธรรมขององค์กร หน้าที่ความรับผิดชอบ ความสำคัญของภารกิจที่มีต่อประชาชน สังคมประเทศชาติ การพัฒนาตนเองของข้าราชการหรือพนักงานส่วนท้องถิ่น ความก้าวหน้าในอาชีพราชการ เพื่อให้มีทัศนคติที่ดีและมีแรงจูงใจในการรับราชการ

(๒) การฝึกอบรม

การฝึกอบรม เป็นกระบวนการสำคัญที่จะช่วยพัฒนาหรือฝึกฝนบุคลากรขององค์กรปกครองส่วนท้องถิ่น ให้มีความรู้ความสามารถ ทักษะหรือ ความชำนาญ ตลอดจนจนประสบการณ์ที่เหมาะสม กับการทำงาน รวมถึงก่อให้เกิดความรู้สึก เช่น ทัศนคติหรือเจตคติที่ดีต่อการปฏิบัติงาน อันจะส่งผลให้บุคลากร แต่ละคนในองค์กรปกครองส่วนท้องถิ่นมีความสามารถเฉพาะตัวสูงขึ้น มีประสิทธิภาพในการทำงานร่วมกับ ผู้อื่นได้ดี ทำให้องค์กรปกครองส่วนท้องถิ่นมีประสิทธิภาพและประสิทธิผลที่ดีขึ้น

(๓) การศึกษา หรือดูงาน

การพัฒนาบุคลากรโดยการให้ไปศึกษาเพิ่มเติมทั้งในและต่างประเทศ เพื่อการเพิ่มพูนความรู้ด้วยการเรียนหรือการวิจัยตามหลักสูตรของสถาบันการศึกษาในและต่างประเทศโดยใช้เวลา ในการปฏิบัติราชการ เพื่อให้ได้มาซึ่งปริญญาหรือประกาศนียบัตรวิชาชีพ ซึ่งสาขาวิชาและระดับการศึกษา โดยปกติจะต้องสอดคล้องหรือเป็นประโยชน์กับมาตรฐานกำหนดตำแหน่งที่ดำรงอยู่ตามที่ ก.จ. ก.ท. และ ก.อบต. กำหนด

สำหรับการดูงาน คือ การพัฒนาบุคลากรเพื่อเพิ่มพูนความรู้และแสวงหาประสบการณ์ ด้วยการสังเกตการณ์และการแลกเปลี่ยนความคิดเห็นในการดำเนินการใหม่ ๆ โดยคาดหวังว่าจะสามารถนำมา ประยุกต์ใช้ในองค์กรปกครองส่วนท้องถิ่น หรือปรับปรุงกระบวนการทำงานในบทบาทหน้าที่สำคัญ ของแต่ละบุคคลทั้งปัจจัยความสำเร็จและปัญหาอุปสรรค ข้อควรระวังจากการเรียนรู้ขององค์กรที่ไปศึกษาดูงาน ทั้งยังเป็นการเปลี่ยนบรรยากาศโดยการไปพบเห็นสิ่งใหม่ซึ่งสามารถเสริมสร้างแนวคิดใหม่ และนำไปสู่ การเปลี่ยนแปลงที่ดีขึ้น เพื่อช่วยเพิ่มพูนความรู้ ทักษะ และประสบการณ์ ให้กับบุคลากรอีกทั้งเป็นการเปิด มุมมองที่จะรับการเรียนรู้ในสิ่งใหม่ ๆ สร้างความพร้อมให้แก่ทั้งตัวบุคลากร และสร้างผลสัมฤทธิ์ ให้แก่ทีมงาน ส่วนราชการ และองค์กรปกครองส่วนท้องถิ่น เพื่อให้เกิดการเรียนรู้ที่ดี ผู้ไปศึกษาดูงานต้องใช้ ทักษะการสอบถาม

การสังเกต และแลกเปลี่ยนเรียนรู้วิธีการปฏิบัติงานและการแก้ปัญหาในการปฏิบัติงาน จากหน่วยงานหรือองค์กรที่ไปศึกษาดูงาน

(๔) การประชุม การประชุมเชิงปฏิบัติการ หรือการสัมมนา

การประชุม (Meeting) การประชุมเชิงปฏิบัติการ (Workshop) หรือการสัมมนา (Seminar) เป็นวิธีการพัฒนาบุคลากรอีกรูปแบบหนึ่งเน้นการพัฒนาทักษะในการคิดเชิงนวัตกรรม การแลกเปลี่ยนข้อมูลความรู้และประสบการณ์และทักษะในการแก้ไขปัญหาและการตัดสินใจสามารถนำ แนวคิดที่ได้รับจากการประชุมสัมมนาไปปรับใช้เพื่อเพิ่มประสิทธิภาพในการทำงาน ซึ่งเป็นการพัฒนาบุคลากร ที่ร่วมกันเป็นกลุ่มเน้นการฝึกปฏิบัติ โดยมีโครงการ/หลักสูตร และกำหนดระยะเวลาที่แน่นอน ซึ่งอาจจะเป็น การศึกษาร่วมกัน ศึกษาค้นคว้า ตลอดจนทำความเข้าใจและฝึกปฏิบัติ เพื่อทักษะปฏิบัติงาน ตามวัตถุประสงค์ ของการประชุม การประชุมเชิงปฏิบัติการ หรือการสัมมนา นั้นๆ

(๕) การสอนงาน การให้คำปรึกษาหรือวิธีการอื่นที่เหมาะสม

๑) การสอนงาน (Coaching) การสอนงานถือเป็นหน้าที่ความรับผิดชอบของผู้บังคับบัญชา หรือผู้ที่ได้รับมอบหมายในองค์กรปกครองส่วนท้องถิ่น เป็นวิธีการให้ความรู้ (knowledge) สร้างเสริมทักษะ (Skill) และทัศนคติ (Attitude) ที่ช่วยในการปฏิบัติงานให้มีประสิทธิภาพสูงขึ้นได้ในระยะยาว โดยผ่านกระบวนการปฏิสัมพันธ์ระหว่างผู้สอนงานและบุคลากรผู้ถูกสอนงาน การสอนงานสามารถดำเนินการรายบุคคลหรือเป็นกลุ่มเล็กที่ต้องใช้เวลาในการพัฒนาอย่างต่อเนื่อง

๒) การฝึกขณะปฏิบัติงาน (On the Job Training) การฝึกขณะปฏิบัติงานถือเป็นหน้าที่ความรับผิดชอบของผู้บังคับบัญชาหรือผู้ที่ได้รับมอบหมายในหน่วยงานเป็นวิธีการพัฒนาบุคลากรด้วยการฝึกปฏิบัติจริง ณ สถานที่จริงเป็นการให้คำแนะนำ เชิงปฏิบัติในลักษณะตัวต่อตัวหรือเป็นกลุ่มเล็กในสถานที่ทำงาน และในช่วงการทำงานปกติ วิธีการนี้เน้นประสิทธิภาพการทำงานในลักษณะการพัฒนาทักษะเป็นพื้นฐานให้แก่บุคลากรเข้าใจและสามารถปฏิบัติงานได้ด้วยตนเอง การฝึกขณะปฏิบัติงานสามารถดำเนินการโดยผู้บังคับบัญชาหรือมอบหมายผู้ที่มีความเชี่ยวชาญเรื่องนั้นมาใช้สำหรับบุคลากรใหม่ที่เพิ่งเข้าทำงานสับเปลี่ยน โอนย้ายเลื่อนตำแหน่งมีการปรับปรุงงานหรือต้องอธิบายงานใหม่ๆ ผู้บังคับบัญชามีหน้าที่ฝึกบุคลากรขณะปฏิบัติงานตามลักษณะงานที่รับผิดชอบเพื่อให้บุคลากรทราบและเรียนรู้เกี่ยวกับขั้นตอนวิธีปฏิบัติงาน พร้อมคู่มือและระเบียบการปฏิบัติงาน ทำให้เกิดการรักษาองค์ความรู้และคงไว้ซึ่งมาตรฐานการทำงานแม้ว่าจะเปลี่ยนบุคลากรที่รับผิดชอบงานแต่ยังคงรักษาความมีประสิทธิภาพในการทำงานต่อไปได้

๓) การเป็นพี่เลี้ยง (Mentoring) การเป็นพี่เลี้ยงเป็นอีกวิธีการพัฒนาบุคลากรรายบุคคล วิธีการนี้ต้องใช้ความคิดในการวิเคราะห์รับฟังและนำเสนอทิศทางที่ถูกต้องให้อีกฝ่ายโดยเน้นการมีส่วนร่วม แก้ไขปัญหาและกำหนดเป้าหมายเพื่อให้งานบรรลุผลสำเร็จเป็นกระบวนการแลกเปลี่ยนประสบการณ์ ระหว่างพี่เลี้ยง (Mentor) และผู้รับคำแนะนำ (Mentee) จากผู้มีความรู้ความชำนาญให้กับผู้ไม่มีประสบการณ์ หรือมีประสบการณ์ไม่มากนัก ลักษณะสำคัญของการเป็นพี่เลี้ยงคือผู้เป็นพี่เลี้ยงอาจเป็นบุคคลอื่นได้ ไม่จำเป็นต้องเป็นผู้บังคับบัญชาหรือหัวหน้าโดยตรง ทำหน้าที่สนับสนุนให้กำลังใจช่วยเหลือสอนงาน และให้คำปรึกษา แนะนำ ดูแลทั้งการทำงาน การวางแผนเป้าหมายในอาชีพให้กับบุคลากรเพื่อให้ผู้รับ คำแนะนำมีความสามารถ ในการปฏิบัติงานที่สูงขึ้นรวมถึงการใช้ชีวิตส่วนตัวที่เหมาะสม

๔) การให้คำปรึกษาแนะนำ (Consulting) การให้คำปรึกษาแนะนำเป็นวิธีการพัฒนาบุคลากรอีกรูปแบบหนึ่งที่ใช้ในการแก้ไขปัญหาที่เกิดขึ้นกับบุคลากรด้วยการวิเคราะห์ปัญหาที่เกิดขึ้น ในการทำงานซึ่งผู้บังคับบัญชากำหนดแนวทางแก้ไขปัญหาที่เหมาะสมร่วมกับผู้ใต้บังคับบัญชาเพื่อให้บุคลากรมีแนวทางแก้ไขปัญหาที่เกิดขึ้นกับตนเองได้ ผู้ให้คำปรึกษาแนะนำมักเป็นผู้บังคับบัญชาภายในหน่วยงานหรืออาจเป็น

ผู้เชี่ยวชาญที่มีความรู้ประสบการณ์และความชำนาญเป็นพิเศษในเรื่องนั้นๆ ที่มีคุณสมบัติเป็นที่ปรึกษาได้จาก ทั้งภายในหรือภายนอกองค์กร

๕) การหมุนเวียนงาน (Job Rotation) การหมุนเวียนงานเป็นอีกวิธีการหนึ่งในการพัฒนาขีดความสามารถในการทำงานของบุคลากรถือเป็นวิธีการที่ก่อให้เกิดทักษะการทำงานที่หลากหลาย (Multi-Skill) ที่เน้นการสลับเปลี่ยนงานในแนวนอนจากงานหนึ่งไปยังอีกงานหนึ่งมากกว่าการเลื่อนตำแหน่งงาน ที่สูงขึ้น การหมุนเวียนงานเกิดได้ทั้งการเปลี่ยนตำแหน่งงานและการเปลี่ยนหน่วยงานโดยการให้ปฏิบัติงานในหน่วยงาน อื่นภายใต้ระยะเวลาที่กำหนด

๖) การเรียนรู้ด้วยตนเอง (Self-Learning) การเรียนรู้ด้วยตนเองเป็นวิธีการพัฒนาบุคลากรขององค์กรปกครองส่วนท้องถิ่นที่เน้นให้บุคลากรมีความรับผิดชอบในการเรียนรู้และพัฒนาตนเองโดยไม่จำเป็นต้องใช้ช่วงเวลาในการปฏิบัติงานเท่านั้น บุคลากรสามารถแสวงหาโอกาสเรียนรู้ได้ด้วยตนเอง ผ่านช่องทางการเรียนรู้และสื่อต่าง ๆ ที่ต้องการได้ซึ่งวิธีการนี้เหมาะสมกับบุคลากรที่ชอบเรียนรู้และพัฒนาตนเองอยู่เสมอโดยเฉพาะกับบุคลากรที่มีผลการปฏิบัติงานดีและมีศักยภาพในการทำงานสูง

๗) การเรียนรู้ผ่านระบบสื่ออิเล็กทรอนิกส์ (e-Learning) การเรียนรู้ด้วยตนเองเป็นวิธีการพัฒนาบุคลากรขององค์กรปกครองส่วนท้องถิ่นที่เน้นให้บุคลากรมีความรับผิดชอบในการเรียนรู้ และพัฒนาตนเอง ซึ่งเป็นหลักสูตรอบรมออนไลน์ที่เป็นความต้องการร่วมขององค์กรปกครองส่วนท้องถิ่น เพื่อเพิ่มศักยภาพของข้าราชการให้สามารถปฏิบัติงานภายใต้ระบบบริหารจัดการภาครัฐแนวใหม่ได้อย่างมีประสิทธิภาพ

การพัฒนาสำหรับบุคลากรท้องถิ่นอาจจะกระทำได้โดยองค์กรปกครองส่วนท้องถิ่น สำนักงาน ก.อบต. และ ก.อบต.จังหวัด หน่วยงานของรัฐ หรือส่วนราชการอื่น หรือองค์กรปกครองส่วนท้องถิ่นร่วมกับ หน่วยงานของรัฐหรือส่วนราชการอื่นก็ได้

๓.๔ การพัฒนาความรู้ให้กับบุคลากรขององค์กรปกครองส่วนท้องถิ่น

(๑) ด้านความรู้ทั่วไปในการปฏิบัติราชการ ได้แก่ ความรู้ที่เกี่ยวข้องกับการปฏิบัติราชการ โดยทั่วไป เช่น ระเบียบแบบแผนทางราชการ กฎหมายระเบียบที่ใช้ในการปฏิบัติราชการ บทบาทหน้าที่ ของ ข้าราชการหรือพนักงานส่วนท้องถิ่น แนวทางปฏิบัติเพื่อเป็นพนักงานจ้างและลูกจ้างประจำ และหน้าที่ ของ บุคลากรท้องถิ่นในระบอบประชาธิปไตยอันมีพระมหากษัตริย์ทรงเป็นพระประมุข และการเป็นข้าราชการที่ดี

(๒) ด้านคุณสมบัติส่วนตัว ได้แก่ การช่วยเสริมบุคลิกภาพที่ดี ส่งเสริมให้สามารถปฏิบัติงาน ร่วมกับบุคคลอื่นได้อย่างราบรื่นมีประสิทธิภาพ พัฒนาทักษะที่จำเป็นต่อการปฏิบัติงาน ทักษะด้านดิจิทัล มนุษย์สัมพันธ์การทำงาน การสื่อความหมายการเสริมสร้างสุขภาพอนามัย เป็นต้น

(๓) ด้านความรู้และทักษะเฉพาะของงานในแต่ละตำแหน่ง ได้แก่ ความรู้ความสามารถ ในการ ปฏิบัติงานของตำแหน่งหนึ่งตำแหน่งใดโดยเฉพาะ เช่น งานฝึกอบรม งานพิมพ์หนังสือราชการ งานด้านช่าง

(๔) ด้านการบริหาร ได้แก่ รายละเอียดที่เกี่ยวกับการบริหารงานและการบริหารคน เช่น ใน เรื่อง การวางแผน การมอบหมายงาน การจูงใจ การประสานงาน ความเป็นผู้นำองค์กร ทักษะเฉพาะด้าน การ คิด เชิงกลยุทธ์ ทักษะการสื่อสาร และการตัดสินใจ

(๕) ด้านคุณธรรม และจริยธรรม ได้แก่ การพัฒนาคุณธรรมและจริยธรรมในการปฏิบัติงาน เช่น จริยธรรมในการปฏิบัติงาน มาตรฐานทางจริยธรรม การพัฒนาคุณภาพชีวิต เพื่อประสิทธิภาพในการ ปฏิบัติงาน การปฏิบัติงานอย่างมีความสุข

๓.๕ ประกาศคุณธรรมจริยธรรมของข้าราชการหรือพนักงานส่วนท้องถิ่น ลูกจ้าง และพนักงานจ้าง

องค์การบริหารส่วนตำบลทับทัน ได้ประกาศ คุณธรรมจริยธรรมของข้าราชการหรือพนักงานส่วนท้องถิ่น ลูกจ้าง และพนักงานจ้าง เพื่อให้ข้าราชการ หรือพนักงานส่วนท้องถิ่น ลูกจ้าง และพนักงานจ้าง ยึดถือเป็นแนวปฏิบัติ และมีหน้าที่ดำเนินการให้เป็นไป ตามกฎหมายเพื่อรักษาประโยชน์ส่วนรวมและประเทศชาติ อำนวยความสะดวกและให้บริการแก่ประชาชน ตามหลักธรรมาภิบาล โดยจะต้องยึดมั่นในค่านิยมหลักของมาตรฐานจริยธรรม ดังนี้

๑. การยึดมั่นในคุณธรรมและจริยธรรม

๒. การมีจิตสำนึกที่ดี ซื่อสัตย์ สุจริต และรับผิดชอบ

๓. การยึดถือประโยชน์ของประเทศไทยเหนือกว่าประโยชน์ส่วนตน และไม่มีผลประโยชน์ทับซ้อน

๔. การยืนหยัดทำในสิ่งที่ถูกต้อง เป็นธรรม และถูกกฎหมาย

๕. การให้บริการแก่ประชาชนด้วยความรวดเร็ว มีอัธยาศัย และไม่เลือกปฏิบัติ การให้ข้อมูล

ข่าวสารแก่ประชาชนอย่างครบถ้วน ถูกต้อง และไม่บิดเบือนข้อเท็จจริง

๗. การมุ่งผลสัมฤทธิ์ของงาน รักษามาตรฐาน มีคุณภาพโปร่งใส และตรวจสอบได้

๘. การยึดมั่นในระบอบประชาธิปไตยอันมีพระมหากษัตริย์ทรงเป็นประมุข

๙. การยึดมั่นในหลักจรรยาวิชาชีพขององค์กร

ทั้งนี้ การฝ่าฝืนหรือไม่ปฏิบัติตามมาตรฐานทางจริยธรรม ให้ถือว่าเป็นการกระทำผิดทางวินัย

๓.๖ การพัฒนาข้าราชการหรือพนักงานส่วนท้องถิ่นตามหลักสูตรสายงาน

องค์การบริหารส่วนตำบลทับทัน ได้วิเคราะห์และสรุปการพัฒนาข้าราชการหรือพนักงานส่วนท้องถิ่น ตามหลักสูตรสายงานขององค์การบริหารส่วนตำบลทับทัน โดยใช้ข้อมูลบุคลากรปัจจุบัน เพื่อส่งเสริมให้ข้าราชการและพนักงานส่วนท้องถิ่นได้รับการฝึกอบรมหลักสูตรตามสายงานที่กำหนด และส่งเสริมเส้นทางความก้าวหน้าของข้าราชการหรือพนักงานส่วนท้องถิ่น ดังนี้

ที่	ชื่อ-สกุล	ตำแหน่ง	ระดับ	คุณวุฒิการศึกษา	ระยะเวลาการดำรงตำแหน่ง (ปี/เดือน)	การผ่านฝึกอบรมตามหลักสูตรสายงาน	แผนการเข้ารับการศึกษาฝึกอบรมตามหลักสูตรสายงาน			หมายเหตุ	
							๒๕๖๗	๒๕๖๘	๒๕๖๙		
๑	นางนุชรี แก้วดี	ปลัดองค์การบริหารส่วนตำบล	กลาง	รัฐศาสตรมหาบัณฑิต	๘ เดือน	หลักสูตรนักบริหารงานท้องถิ่น ระดับกลาง	-	-	-		
	สำนักปลัด อบต. (๐๑)										
๒	นางสาวจันทราภรณ์ ไพศาล	หัวหน้าสำนักปลัด อบต. (นักบริหารงานทั่วไป)	ต้น	รัฐศาสตรมหาบัณฑิต	๑๑ ปี ๑๑ เดือน	หลักสูตรนักบริหารงานทั่วไป ระดับต้น	-	-	-		
๓	นางสาวปิ่นสุวรรณ ทรงศรี	นักวิเคราะห์นโยบายและแผน	ปก.	รัฐศาสตรมหาบัณฑิต	๑๘ ปี	-	+๑	-	-		
๔	นางศรีนรัตน์ เชิญกระโทก	นักทรัพยากรบุคคล	ชก.	ศิลปศาสตรบัณฑิต	๑ ปี ๑ เดือน	-	-	+๑	-		
๕	นายถนอมศักดิ์ ศรีระชา	นักพัฒนาชุมชน	ชก.	รัฐประศาสนศาสตรมหาบัณฑิต	๑๕ ปี ๔ เดือน	หลักสูตรนักพัฒนาชุมชน	-	-	-		
๖	นางสาววลัญช์ปพร ผิวหอม	นักวิชาการเกษตร	ชก.	รัฐศาสตรมหาบัณฑิต	๘ เดือน	หลักสูตรนักวิชาการเกษตร	-	-	-		
๗	นายภักดี บุญภักดี	นักป้องกันและบรรเทาสาธารณภัย	ชก.	ศิลปศาสตรบัณฑิต	๖ เดือน	หลักสูตรนักป้องกันและบรรเทาสาธารณภัย	-	-	-		
๘	นางนริศรา เกตวิจิตร	เจ้าพนักงานธุรการ	ชง.	ครุศาสตรบัณฑิต	๑๓ ปี ๙ เดือน	-	+๑	-	-		

ที่	ชื่อ-สกุล	ตำแหน่ง	ระดับ	คุณวุฒิการศึกษา	ระยะเวลา การดำรง ตำแหน่ง (ปี/เดือน)	การผ่านฝึกอบรมตาม หลักสูตรสายงาน	แผนการเข้ารับการ ฝึกอบรมตามหลักสูตรสาย งาน			หมายเหตุ
							๒๕๖๗	๒๕๖๘	๒๕๖๙	
	กองคลัง (๐๔)									
๙	นางสาวนุชวรา รัฐสมุทร	ผู้อำนวยการกองคลัง (นักบริหารงานการคลัง)	ต้น	บริหารธุรกิจ บัณฑิต	๑ ปี	หลักสูตรนักบริหารงานการ คลัง ระดับต้น	-	-	-	
๑๐	นางพัทธนันท์ อัครีรเดช	นักวิชาการพัสดุ	ปก.	บริหารธุรกิจ บัณฑิต	๑๙ ปี	หลักสูตรนักวิชาการพัสดุ	-	-	-	
๑๑	นางสาวชัชฎาภรณ์ พลศรี	นักวิชาการจัดเก็บ รายได้	ปก.	บริหารธุรกิจ บัณฑิต	๑๕ ปี	หลักสูตรนักวิชาการจัดเก็บ รายได้	-	-	-	
	กองช่าง (๐๕)									
๑๒	นายธนากร สีนโท	นายช่างโยธา	พง.	วิทยาศาสตร์ บัณฑิต	๓ ปี ๘ เดือน	-	+๑	-	-	
	กองการศึกษา ศาสนาและ วัฒนธรรม (๐๘)									
๑๓	นางสาวสุกัญญา คำเลิศ	ผู้อำนวยการศึกษา ศาสนาและวัฒนธรรม (นักบริหารงาน การศึกษา)	ต้น	บริหารการศึกษา มหาบัณฑิต	๑๐ เดือน	หลักสูตรนักบริหารงาน การศึกษา	-	-	-	
๑๔	นายธัญญ์นิธิ ศรีจันทร์	นักวิชาการศึกษา	ปก.	ครุศาสตรบัณฑิต	๑ ปี ๒ เดือน	-	-	+๑	-	
รวม							๓	๒	-	

ส่วนที่ ๔ ยุทธศาสตร์การพัฒนาบุคลากร

การพัฒนาบุคลากรขององค์การบริหารส่วนตำบลทับทัน ได้กำหนดวิสัยทัศน์ พันธกิจ ค่านิยม ยุทธศาสตร์การพัฒนาบุคลากรเพื่อเป็นกรอบแนวทางในการพัฒนา ดังนี้

๔.๑ วิสัยทัศน์ (Vision)

“ข้าราชการส่วนท้องถิ่นมีสมรรถนะสูง เน้นคุณธรรมและศักยภาพเป็นเลิศ เพื่อการพัฒนา ท้องถิ่นตามนโยบาย Thailand ๔.๐”

๔.๒ พันธกิจด้านการพัฒนาทรัพยากรบุคคล (Mission)

องค์การบริหารส่วนตำบลทับทัน จัดทำพันธกิจ ด้านการพัฒนาทรัพยากรบุคคล (Mission) เพื่อให้การพัฒนาข้าราชการหรือพนักงานส่วนท้องถิ่น ลูกจ้าง และพนักงานจ้าง ตามวิสัยทัศน์ของการพัฒนาบุคลากร และบรรลุวัตถุประสงค์ขององค์การบริหารส่วนตำบลทับทัน ดังนี้

๑) พัฒนาบุคลากรองค์การบริหารส่วนตำบลทับทัน ให้เป็นมืออาชีพและนวัตกรรม มีความรู้ ทักษะที่จำเป็นในการบริหารงานและบูรณาการอย่างเป็นระบบ พร้อมปรับตัวสู่ยุคดิจิทัล

๒) เสริมสร้างคุณธรรม จริยธรรม วัฒนธรรมและค่านิยมร่วม เพื่อเพิ่มประสิทธิภาพ การปฏิบัติงานและป้องกันการทุจริตประพฤติมิชอบ

๓) พัฒนาบุคลากรองค์การบริหารส่วนตำบลทับทัน ให้มีคุณภาพชีวิตที่ดี มีความสุข มีความสมดุลของชีวิตและการทำงาน

๔) ส่งเสริมการเรียนรู้และการพัฒนาตนเองอย่างต่อเนื่องด้วยระบบเทคโนโลยีสารสนเทศ และดิจิทัลที่เหมาะสม

๕) พัฒนาบุคลากรองค์การบริหารส่วนตำบลทับทัน ตามเส้นทางความก้าวหน้าในสายอาชีพ

๖) พัฒนาทักษะด้านภาวะผู้นำ ทักษะด้านดิจิทัล และทักษะสำหรับผู้ประกอบการเปลี่ยนแปลงรุ่นใหม่ ในองค์การบริหารส่วนตำบลทับทัน

๔.๓ ค่านิยม

องค์การบริหารส่วนตำบลทับทัน จัดทำค่านิยม ขององค์การบริหารส่วนตำบลทับทัน เพื่อให้ข้าราชการหรือพนักงานส่วนท้องถิ่น ลูกจ้าง และพนักงานจ้าง ปฏิบัติตามค่านิยมขององค์การบริหารส่วนตำบล ดังนี้

“ซื่อสัตย์ สุจริต มุ่งผลสัมฤทธิ์ของงาน ยึดมั่นมาตรฐาน บริการด้วยใจเป็นธรรม”

๔.๔ เป้าประสงค์

องค์การบริหารส่วนตำบลทับทัน กำหนด เป้าประสงค์ของการจัดแผนพัฒนาบุคลากรองค์กรปกครองส่วนท้องถิ่น ๓ ปี เพื่อพัฒนาบุคลากรข้าราชการ หรือพนักงานส่วนท้องถิ่น ลูกจ้าง และพนักงานจ้าง ดังนี้

๑) บุคลากรมีขีดความสามารถ ทักษะ ความรู้ และสมรรถนะที่หลากหลายในการปฏิบัติงานตามภารกิจองค์กรปกครองส่วนท้องถิ่น

๒) องค์กรปกครองส่วนท้องถิ่นมีการวางแผนพัฒนาบุคลากร การวางแผนพัฒนาความก้าวหน้าในสายอาชีพให้แก่ข้าราชการหรือพนักงานส่วนท้องถิ่น

๓) บุคลากรมีจิตสำนึก ประพฤติปฏิบัติตน ตามค่านิยม คุณธรรมจริยธรรม วัฒนธรรมการทำงาน ร่วมกัน โดยยึดหลักธรรมาภิบาล

๔) บุคลากรมีความผูกพันกับองค์กรปกครองส่วนท้องถิ่นมีคุณภาพชีวิตการทำงานที่ดี และมีความสุขในการทำงาน

๕) พัฒนาบุคลากรให้มีคุณภาพชีวิตและความสุขในวัยหลังเกษียณ

๔.๕ ยุทธศาสตร์การพัฒนาบุคลากร

องค์การบริหารส่วนตำบลทับทัน กำหนด ยุทธศาสตร์การพัฒนาบุคลากรของการจัดแผนพัฒนาบุคลากร ๓ ปี ประจำปีงบประมาณ พ.ศ. ๒๕๖๗-๒๕๖๙ ขององค์การบริหารส่วนตำบลทับทัน เพื่อพัฒนาบุคลากรข้าราชการหรือพนักงานส่วนท้องถิ่น ลูกจ้าง และพนักงานจ้าง เช่น

ยุทธศาสตร์ที่ ๑ การพัฒนาบุคลากรทุกระดับเพื่อก้าวไปสู่ความเป็นมืออาชีพ

ยุทธศาสตร์ที่ ๒ การพัฒนาบุคลากรทุกระดับให้มีประสิทธิภาพเพื่อรองรับการเปลี่ยนแปลง

ยุทธศาสตร์ที่ ๓ การพัฒนาและเสริมสร้างการบริหารงานบุคคลและองค์กรแห่งการเรียนรู้

ยุทธศาสตร์ที่ ๔ เสริมสร้างวัฒนธรรมองค์กรให้บุคลากรมีจิตสาธารณะ คุณธรรม จริยธรรม และการสร้างความสุขในองค์กร

ยุทธศาสตร์ที่ ๑ การพัฒนาบุคลากรทุกระดับเพื่อก้าวไปสู่ความเป็นมืออาชีพ

วัตถุประสงค์และเป้าหมาย	โครงการ/กิจกรรม	ตัวชี้วัด	ค่าเป้าหมายประจำปี			งบประมาณ			วิธีการพัฒนาบุคลากร	หน่วยงานดำเนินการ
			๒๕๖๗ (คน)	๒๕๖๘ (คน)	๒๕๖๙ (คน)	๒๕๖๗	๒๕๖๘	๒๕๖๙		
บุคลากรทุกระดับมีความรู้ความสามารถทักษะ และสมรรถนะที่จำเป็นในการปฏิบัติงานตามเกณฑ์ที่กำหนด	๑) โครงการฝึกอบรมหลักสูตรปฐมนิเทศข้าราชการหรือพนักงานส่วนท้องถิ่นบรรจุใหม่	ร้อยละของบุคลากรที่ผ่านหลักสูตรปฐมนิเทศข้าราชการหรือพนักงานส่วนท้องถิ่นบรรจุใหม่ (ร้อยละ ๑๐๐)	๒	๒	๑	๓๐,๐๐๐	๓๐,๐๐๐	๑๕,๐๐๐	การฝึกอบรม	กรมส่งเสริมการปกครองท้องถิ่น
	๒) โครงการฝึกอบรมหลักสูตรตามสายงานของข้าราชการหรือพนักงานส่วนท้องถิ่น ได้แก่ หลักสูตรนักบริหารงานท้องถิ่น หลักสูตรนักบริหารงานทั่วไป หลักสูตรนักบริหารงานการคลัง หลักสูตรนักบริหารงานช่าง หลักสูตรนักบริหารงานการศึกษา หลักสูตรนักวิเคราะห์นโยบายและแผน หลักสูตรนักทรัพยากรบุคคล หลักสูตรนักพัฒนาชุมชน หลักสูตรนักวิชาการเกษตร หลักสูตรนิติกร หลักสูตรนักป้องกันและบรรเทาสาธารณภัย หลักสูตรนักวิชาการสาธารณสุข หลักสูตรนักวิชาการเงินและบัญชี หลักสูตรนักวิชาการพัสดุ หลักสูตรนักวิชาการจัดเก็บรายได้ หลักสูตรนักวิชาการศึกษา หลักสูตรนักสันตนาการ หลักสูตรนักวิชาการตรวจสอบภายใน หลักสูตรเจ้าพนักงานธุรการ หลักสูตรนายช่างโยธา หลักสูตรนายช่างสำรวจ หลักสูตรเจ้าพนักงานประปา	ร้อยละของบุคลากรที่ผ่านการฝึกอบรมหลักสูตรตามสายงานของข้าราชการหรือพนักงานส่วนท้องถิ่น (ร้อยละ ๑๐๐)	๔	๒	๒	๑๐๐,๐๐๐	๕๐,๐๐๐	๕๐,๐๐๐	การฝึกอบรมเชิงปฏิบัติการ	กรมส่งเสริมการปกครองท้องถิ่น
รวม			๖	๔	๒	๑๓๐,๐๐๐	๘๐,๐๐๐	๖๕,๐๐๐		

ยุทธศาสตร์ที่ ๒ การพัฒนาบุคลากรทุกระดับให้มีประสิทธิภาพเพื่อรองรับการเปลี่ยนแปลง

วัตถุประสงค์และเป้าหมาย	โครงการ/กิจกรรม	ตัวชี้วัด	ค่าเป้าหมายประจำปี			งบประมาณ			วิธีการพัฒนาบุคลากร	หน่วยงานดำเนินการ
			๒๕๖๗ (คน)	๒๕๖๘ (คน)	๒๕๖๙ (คน)	๒๕๖๗	๒๕๖๘	๒๕๖๙		
๑) บุคลากรทุกระดับมีความรู้ทักษะ สมรรถนะที่เหมาะสมกับการปฏิบัติงานและพร้อมรับการเปลี่ยนแปลง	๑) โครงการอบรมและทัศนศึกษาดูงานเพื่อศึกษาภาพในการพัฒนาท้องถิ่นของคณะผู้บริหาร สมาชิกสภา พนักงานส่วนตำบล พนักงานจ้าง และผู้นำชุมชน	ร้อยละของบุคลากรที่ผ่านการประเมินการทดสอบหลังการฝึกอบรม (ร้อยละ ๘๐)	๗๕	๗๕	๗๕	๓๕๐,๐๐๐	๓๕๐,๐๐๐	๓๕๐,๐๐๐	๑) การฝึกอบรม ๒) การฝึกปฏิบัติ	องค์กรปกครองส่วนท้องถิ่น
๒) บุคลากรมีความรู้ทักษะในการปฏิบัติงานได้อย่างมีประสิทธิภาพ	๑) โครงการฝึกอบรมการจัดทำแผนพัฒนาบุคลากร ๓ ปี	ระดับความสำเร็จของการจัดทำผลรายงานการฝึกอบรมตามที่กำหนด (ระดับ ๕)	๓	-	๓	๑๒,๐๐๐	-	๑๒,๐๐๐	๑) การฝึกอบรม ๒) การฝึกปฏิบัติ	สถาบันการศึกษาให้บริการวิชาการ
รวม			๗๘	๗๕	๗๘	๓๖๒,๐๐๐	๓๕๐,๐๐๐	๓๖๒,๐๐๐		

ยุทธศาสตร์ที่ ๓ การพัฒนาและเสริมสร้างการบริหารงานบุคคลและองค์กรแห่งการเรียนรู้

วัตถุประสงค์และเป้าหมาย	โครงการ/กิจกรรม	ตัวชี้วัด	ค่าเป้าหมายประจำปี			งบประมาณ			วิธีการพัฒนาบุคลากร	หน่วยงานดำเนินการ
			๒๕๖๗ (คน)	๒๕๖๘ (คน)	๒๕๖๙ (คน)	๒๕๖๗	๒๕๖๘	๒๕๖๙		
๑) บุคลากรที่รับผิดชอบสามารถดำเนินการบริหารงานบุคคลได้อย่างมีประสิทธิภาพ	๑) โครงการฝึกอบรมเชิงปฏิบัติการการบริหารงานบุคคลขององค์กรปกครองส่วนท้องถิ่น	ร้อยละของบุคลากรที่ผ่านการประเมินการทดสอบหลักการฝึกอบรม (ร้อยละ ๘๐)	๓	๓	๓	๑๒,๐๐๐	๑๒,๐๐๐	๑๒,๐๐๐	๑) การฝึกอบรม ๒) การฝึกปฏิบัติ	สถาบันการศึกษา ให้บริการวิชาการ
	๒) โครงการการเรียนรู้ด้วยตนเองผ่านสื่ออิเล็กทรอนิกส์ (e-Learning)	ร้อยละของบุคลากรที่ผ่านการเรียนรู้ด้วยตนเอง (ร้อยละ ๘๐)	๖๕	๖๕	๖๕	-	-	-	๑) การฝึกอบรม	สถาบันการศึกษา ให้บริการวิชาการ
๒) ส่วนราชการมีการจัดการความรู้ขององค์กรปกครองส่วนท้องถิ่น	๑) โครงการประกวดการจัดการความรู้ขององค์กรปกครองส่วนท้องถิ่น	ร้อยละของส่วนราชการที่มีการจัดทำคู่มือการให้บริการประชาชน (๑ คู่มือ/ส่วนราชการ)	๒๑	๒๑	๒๑	๒๐,๐๐๐	๒๐,๐๐๐	๒๐,๐๐๐	๑) การฝึกอบรม ๒) การฝึกปฏิบัติ	องค์กรปกครองส่วนท้องถิ่น
รวม			๘๙	๘๙	๘๙	๓๒,๐๐๐	๓๒,๐๐๐	๓๒,๐๐๐		

ยุทธศาสตร์ที่ ๔ เสริมสร้างวัฒนธรรมองค์กรให้บุคลากรมีจิตสาธารณะ คุณธรรม จริยธรรม และการสร้างความสุขในองค์กร

วัตถุประสงค์และเป้าหมาย	โครงการ/กิจกรรม	ตัวชี้วัด	ค่าเป้าหมายประจำปี			งบประมาณ			วิธีการพัฒนาบุคลากร	หน่วยงานดำเนินการ
			๒๕๖๗ (คน)	๒๕๖๘ (คน)	๒๕๖๙ (คน)	๒๕๖๗	๒๕๖๘	๒๕๖๙		
๑) เพื่อส่งเสริมการทำงานเป็นทีม การส่งเสริมคุณธรรมจริยธรรม บุคลากรและเจ้าหน้าที่ของ อบต.ทับทัน	๑) โครงการอบรมคุณธรรม จริยธรรม คณะผู้บริหาร สมาชิกสภา อบต. พนักงานส่วนตำบล พนักงานจ้าง สังกัด อบต.ทับทัน	ร้อยละของบุคลากรที่ผ่านการประเมิน การทดสอบการฝึกอบรม (ร้อยละ ๘๐)	๗๕	๗๕	๗๕	๓๐,๐๐๐	๓๐,๐๐๐	๓๐,๐๐๐	๑) การฝึกอบรม ๒) การฝึกปฏิบัติ	องค์กรปกครองส่วนท้องถิ่น
๒) เพื่อเพิ่มพูนความรู้และปลูกจิตสำนึกในการป้องกันการทุจริตในหน่วยงานภาครัฐ ให้แก่บุคลากรสังกัด อบต.ทับทัน	๑) โครงการอบรมให้ความรู้การมีส่วนร่วมในการป้องกันการทุจริตในภาครัฐ	ร้อยละของบุคลากรที่ผ่านการประเมิน การทดสอบการฝึกอบรม (ร้อยละ ๘๐)	๗๕	๗๕	๗๕	๓๐,๐๐๐	๓๐,๐๐๐	๓๐,๐๐๐	๑) การฝึกอบรม ๒) การฝึกปฏิบัติ	องค์กรปกครองส่วนท้องถิ่น
รวม			๑๕๐	๑๕๐	๑๕๐	๖๐,๐๐๐	๖๐,๐๐๐	๖๐,๐๐๐		

สรุปยุทธศาสตร์การพัฒนาศูนย์ ๓ ปี ขององค์กรปกครองส่วนท้องถิ่น
ประจำปีงบประมาณ พ.ศ. ๒๕๖๗ - ๒๕๖๙

ลำดับ	ยุทธศาสตร์การพัฒนาศูนย์	จำนวนโครงการ			งบประมาณ			หมายเหตุ
		๒๕๖๗	๒๕๖๘	๒๕๖๙	๒๕๖๗	๒๕๖๘	๒๕๖๙	
๑	การพัฒนาศูนย์ทุกระดับเพื่อก้าวไปสู่ความเป็นมืออาชีพ	๒	๒	๒	๑๓๐,๐๐๐	๘๐,๐๐๐	๖๕,๐๐๐	
๒	การพัฒนาศูนย์ทุกระดับให้มีประสิทธิภาพเพื่อรองรับการเปลี่ยนแปลง	๒	๒	๒	๓๖๒,๐๐๐	๓๕๐,๐๐๐	๓๖๒,๐๐๐	
๓	การพัฒนาและเสริมสร้างการบริหารงานบุคคลและองค์กรแห่งการเรียนรู้	๒	๒	๒	๓๒,๐๐๐	๓๒,๐๐๐	๓๒,๐๐๐	
๔	เสริมสร้างวัฒนธรรมองค์กรให้บุคลากรมีจิตสาธารณะ คุณธรรม จริยธรรม และ การสร้างความสุขในองค์กร	๒	๒	๒	๖๐,๐๐๐	๖๐,๐๐๐	๖๐,๐๐๐	
รวม		๘	๘	๘	๕๘๔,๐๐๐	๕๒๒,๐๐๐	๕๘๔,๐๐๐	

ส่วนที่ ๕ การติดตามประเมินผลการพัฒนาบุคลากร

๕.๑ ความรับผิดชอบ

๑. บุคลากรมีหน้าที่เรียนรู้และพัฒนาตนเองทั้งในด้านรอบความคิดและทักษะให้สามารถทำงาน ตามบทบาทหน้าที่และระดับตำแหน่งของตนเอง

๒. ผู้บังคับบัญชาทุกระดับ มีหน้าที่สร้างสภาพแวดล้อมและระบบการทำงานที่เอื้อให้เกิด การเรียนรู้ ให้ทรัพยากรที่จำเป็น รวมทั้ง ดูแลและให้คำแนะนำเกี่ยวกับการทำงาน และการเรียนรู้และพัฒนา แก่ผู้ใต้บังคับบัญชาอย่างเหมาะสม

๓. คณะกรรมการจัดทำแผนพัฒนาบุคลากร ๓ ปี ประจำปีงบประมาณ พ.ศ. ๒๕๖๗-๒๕๖๙ ขององค์การบริหารส่วนตำบลทับทัน มีหน้าที่กำหนดทิศทางขององค์กรและทิศทางด้านบุคลากรให้มีความชัดเจน ร่วมกับผู้บริหารในการกำหนดทิศทางเชิงยุทธศาสตร์ด้านการบริหารและพัฒนาทรัพยากรบุคคลขององค์กรปกครองส่วนท้องถิ่น รวมทั้งให้การสนับสนุน ผู้บังคับบัญชาทุกระดับในการทำหน้าที่และรับผิดชอบการเรียนรู้และพัฒนาผู้ใต้บังคับบัญชา ดำเนินการจัด กระบวนการเรียนรู้ การพัฒนาบุคลากร เพื่อให้เกิดประโยชน์สูงสุด และสอดคล้องกับความต้องการ ของบุคลากร และส่วนราชการอย่างทั่วถึง เพื่อนำไปสู่การเป็นองค์กรแห่งการเรียนรู้ รวมถึงติดตามและประเมินผล แผนพัฒนาบุคลากร ๓ ปี ประจำปีงบประมาณ พ.ศ. ๒๕๖๗-๒๕๖๙ ขององค์การบริหารส่วนตำบลทับทัน กำหนดวิธีการติดตาม ประเมินผล ตลอดจนการดำเนินการอื่น ๆ แล้วเสนอผลการติดตามประเมินผลต่อนายกองการบริหารส่วนตำบลทับทัน ทราบ

ให้นายกองการบริหารส่วนตำบลทับทัน แต่งตั้งคณะกรรมการจัดทำแผนพัฒนาบุคลากร ๓ ปี ประกอบด้วย

- | | |
|----------------------------------------------|-------------------------|
| (๑) นายกองการบริหารส่วนตำบลทับทัน | เป็นประธานกรรมการ |
| (๒) ปลัดองค์การบริหารส่วนตำบลทับทัน | เป็นกรรมการ |
| (๓) ผู้อำนวยการกองคลัง | เป็นกรรมการ |
| (๔) ผู้อำนวยการกองช่าง | เป็นกรรมการ |
| (๕) ผู้อำนวยการกองการศึกษา ศาสนา และวัฒนธรรม | เป็นกรรมการ |
| (๖) หัวหน้าสำนักปลัดองค์การบริหารส่วนตำบล | เป็นกรรมการและเลขานุการ |
| (๗) นักทรัพยากรบุคคล | เป็นผู้ช่วยเลขานุการ |

มีหน้าที่จัดทำแผนพัฒนาบุคลากร ๓ ปี ประจำปีงบประมาณ พ.ศ. ๒๕๖๗-๒๕๖๙ เพื่อเพิ่มพูนความรู้ ทักษะ ทศนคติที่ดี คุณธรรมและจริยธรรมแก่บุคลากร อันจะทำให้การปฏิบัติหน้าที่ราชการในตำแหน่งนั้นได้อย่างมีประสิทธิภาพ

๕.๒ การติดตามและประเมินผล

๑. กำหนดให้ผู้เข้ารับการฝึกอบรมพัฒนาต้องทำรายงานผลการเข้าอบรมพัฒนา ภายใน ๗ วันทำการ นับแต่วันกลับจากการอบรมสัมมนา เพื่อเสนอต่อผู้บังคับบัญชาตามลำดับจนถึงนายกองการบริหารส่วนตำบลทับทัน

๒. ให้ผู้บังคับบัญชาทำหน้าที่ติดตามผลการปฏิบัติงาน โดยพิจารณาเปรียบเทียบ ผลการปฏิบัติงานก่อนและหลังการพัฒนา ตามข้อ ๑

๓. นำข้อมูลการติดตามผลการปฏิบัติงานมาประกอบการกำหนดหลักสูตรอบรมให้เหมาะสมกับความต้องการของข้าราชการและพนักงานส่วนท้องถิ่นต่อไป

๔. ผู้บังคับบัญชานำผลการประเมินไปพิจารณาในการเลื่อนขั้นเงินเดือน เลื่อนระดับตามผลสัมฤทธิ์การปฏิบัติงาน

๕. ผลการตรวจประเมินประสิทธิภาพขององค์กรปกครองส่วนท้องถิ่น (Local Performance Assessment : LPA) ตัวชี้วัด ร้อยละของบุคลากรในสังกัดองค์กรปกครองส่วนท้องถิ่นที่ได้รับการพัฒนาประจำปี (เป้าหมายต้องได้ร้อยละ ๘๐)

๖. กำหนดให้บุคลากรทุกระดับ ทุกคน ต้องได้รับการพัฒนาอย่างน้อยปีละ ๑ ครั้ง

๗. กำหนดให้บุคลากรเรียนรู้ด้วยตนเองผ่านหลักสูตรการเรียนรู้ผ่านสื่ออิเล็กทรอนิกส์ (e-Learning) อย่างน้อย ๙ วิชาต่อปี

๘. ระดับความสำเร็จของแผนพัฒนาบุคลากรท้องถิ่น ๓ ปี (ระดับ ๕)

๕.๓ บทสรุป

การบริหารงานบุคคลตามแผนพัฒนาบุคลากร ๓ ปี ประจำปีงบประมาณ พ.ศ. ๒๕๖๗-๒๕๖๙ ขององค์การบริหารส่วนตำบลทับทัน สามารถปรับเปลี่ยน แก้ไข เพิ่มเติมให้เหมาะสมตามระเบียบกฎหมาย หรือตามประกาศ คณะกรรมการข้าราชการหรือพนักงานส่วนท้องถิ่น จังหวัด ตลอดจนแนวนโยบาย และ ยุทธศาสตร์ต่าง ๆ ประกอบกับภารกิจตามกฎหมายและการถ่ายโอน อาจเป็นเหตุให้การพัฒนาบุคลากร บาง ตำแหน่งที่จำเป็นได้รับการพัฒนามากกว่า และภารกิจบางประการที่ไม่มีความจำเป็นอาจต้องทำการยุบ หรือ ปรับโครงสร้างหน่วยงานใหม่ให้ครอบคลุมภารกิจต่าง ๆ ให้สอดคล้องกับนโยบายการถ่ายโอนภารกิจให้แก่ องค์กรปกครองส่วนท้องถิ่น และบุคลากรขององค์กรปกครองส่วนท้องถิ่นต้องปรับตัวให้เหมาะสม กับ สถานการณ์ที่มีการเปลี่ยนแปลงอยู่ตลอดเวลา